



ΕΛΛΗΝΙΚΗ ΔΗΜΟΚΡΑΤΙΑ

ΠΕΡΙΦΕΡΕΙΑ  
ΠΕΛΟΠΟΝΝΗΣΟΥ

ΓΕΝΙΚΗ ΔΙΕΥΘΥΝΣΗ  
ΑΝΑΠΤΥΞΙΑΚΟΥ ΠΡΟΓΡΑΜΜΑΤΙΣΜΟΥ,  
ΠΕΡΙΒΑΛΛΟΝΤΟΣ & ΥΠΟΔΟΜΩΝ  
ΔΙΕΥΘΥΝΣΗ ΤΕΧΝΙΚΩΝ ΕΡΓΩΝ

ΕΡΓΟ: ΑΠΟΚΑΤΑΣΤΑΣΗ ΚΑΙ ΑΝΑΔΕΙΞΗ  
ΤΗΣ Ι. Μ. ΚΑΛΤΕΖΩΝ ΑΡΚΑΔΙΑΣ  
ΧΡΗΜΑΤΟΔΟΤΗΣΗ: ΠΔΕ 2023, ΣΑΕΠ-426  
Κωδ. Ενάρ: 2013ΕΠ42600012  
ΠΡΟΫΠΟΛΟΓΙΣΜΟΣ: 1.500.000,00 Ευρώ (με Φ.Π.Α.)

## ΤΕΧΝΙΚΗ ΠΕΡΙΓΡΑΦΗ



ΤΡΙΠΟΛΗ  
ΦΕΒΡΟΥΑΡΙΟΣ 2025

## 1 Εισαγωγή

### 1.1 Στοιχεία Ταυτότητας του Μνημείου

Είδος Μνημείου	Ιερά Μονή - Ιερός ναός, θρησκευτικός χώρος
Χρονολόγηση	Βυζαντινή/Μεταβυζαντινή
Χαρακτηρισμός	Διατηρητέο Ιστορικό Μνημείο
Απόφαση Κήρυξης	ΦΕΚ 14Β'/14-10-1938
Π.Ε.	Αρκαδίας
Δήμος	Τρίπολης
Δ.Ε.	Βαλτεσίου
Ιδιοκτησιακό Καθεστώς	Μητρόπολη Μαντινείας και Κυνουρίας
Χρήση Μνημείου	Ιερά Μονή

### 1.2 Αντικείμενο και Στόχος του Έργου

Σκοπός του Έργου είναι η διάσωση του μνημείου της Ιεράς Μονής Καλτεζών στην Αρκαδία και η άρση της εξελικτικής πορείας καταστροφής του. Η στερéωση και αποκατάστασή του καθίστανται απαραίτητες, αφού αποτελεί σημείο αναφοράς στην ιστορία του τόπου με σημαντικό θρησκευτικό, αρχιτεκτονικό, ιστορικό, αλλά και πολιτιστικό περιεχόμενο. Βασικός στόχος του έργου είναι να αναβαθμιστεί η αντιληπτική εικόνα του μνημείου και του άμεσου περιβάλλοντα χώρου, να υλοποιηθούν οι απαραίτητες επεμβάσεις για να καταστεί λειτουργικό και κατοικήσιμο για τους μοναχούς, αλλά κι επισκέψιμο, ώστε και ο επισκέπτης να μπορεί να κατανοήσει το κτιριακό σύνολο της Μονής και την ιστορικότητά του. Επιπροσθέτως, η ανάδειξη του μνημείου θα συμβάλει στο να αποτελέσει σημείο αναφοράς και για τον γειτνιάζοντα οικισμό των Καλτεζών, όπως και στο να ενταχθεί σε ένα «δίκτυο» κτιρίων θρησκευτικού ενδιαφέροντος της Αρκαδίας, προσελκύοντας το ενδιαφέρον κατοίκων και επισκεπτών.

### 1.3 Πλαίσιο Σύνταξης της Μελέτης

Η μελέτη του έργου διέπεται από τις παρακάτω αρχές και διατάξεις:

- Το Ν.3028/2002 «Για την Προστασία των Αρχαιοτήτων και εν γένει της Πολιτιστικής Κληρονομιάς».
- Τις Διεθνείς αρχές Προστασίας (Χάρτης Βενετίας/1964, Διακήρυξη του Άμστερνταμ/1975).
- Τη Σύμβαση για την Προστασία της Αρχιτεκτονικής Κληρονομιάς (αναθεωρημένη). Το ΠΔ 99/92 (ΦΕΚ 46/α/24.3.1992) για τη μελέτη και εκτέλεση αρχαιολογικών εν γένει έργων.

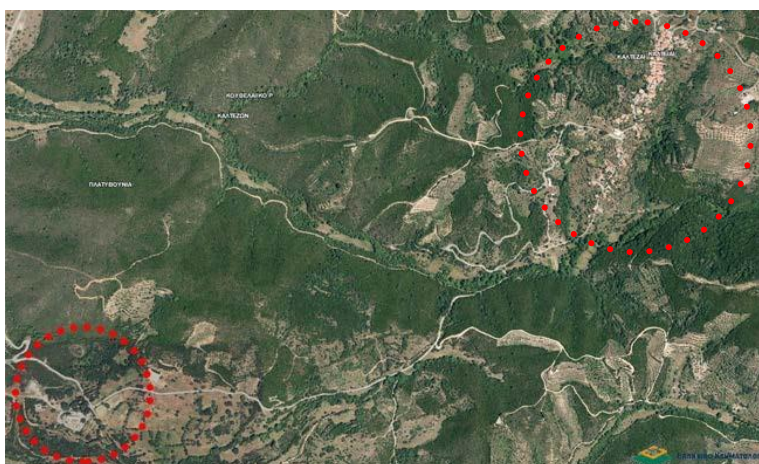
Για τη σύνταξη της μελέτης λήφθηκαν υπόψη τα εξής δεδομένα:

- Η μελέτη «Στερéωση και αποκατάσταση βόρειας πτέρυγας Ιεράς Μονής Αγίου Νικολάου Καλτεζών», Έφη Δεληνικόλα και Κώστας Ραγκούσης, Αρχιτέκτονες Μηχανικοί (& συνεργάτες πολιτικοί μηχανικοί), 2003.
- Η φωτογραφική τεκμηρίωση στη γενική προμελέτη «Στερéωσης και Αποκατάστασης Ιεράς Μονής Αγίου Νικολάου Καλτεζών», Έφη Δεληνικόλα, Αρχιτέκτων Μηχανικός, 2001.
- Τα στοιχεία που προέκυψαν από την επιτόπια αυτοψία στην Ιερά Μονή Καλτεζών, όπως και οι ανάγκες που εκφράστηκαν από τους ίδιους τους μοναχούς.
- Η βιβλιογραφία (έντυπη και διαδικτυακή, η οποία παρατίθεται στο τέλος της τεχνικής έκθεσης).

## 2 Περιγραφή του Μνημείου

### 2.1 Θέση Μονής και Περιβάλλον Χώρος

Η Μονή βρίσκεται σε υψόμετρο εξακοσίων ογδόντα (680) μέτρων στις παρυφές του χωριού των Καλτεζών, περιτριγυρισμένη από βελανιδιές, πεύκα και κυπαρίσσια στην Κάτω Ασέα Αρκαδίας, και απέχει από την Τρίπολη τριανταένα (31) χιλιόμετρα. Η Μονή απογράφεται επίσημα ως οικισμός από το 1920 στην τότε κοινότητα Καλτεζών. Σύμφωνα με το σχέδιο Καλλικράτης, μαζί με τις Καλτεζές και τα Κουβέλια, αποτελούν την τοπική κοινότητα Καλτεζών που υπάγεται στη δημοτική ενότητα Βαλτετσίου του Δήμου Τρίπολης και σύμφωνα με την απογραφή του 2011, απεγράφησαν τέσσερις (4) μοναχοί.<sup>1</sup>



Η θέση της Μονής στην ευρύτερη περιοχή και η σχέση της με τον οικισμό των Καλτεζών

(πηγή: Ελληνικό Κτηματολόγιο\_Υπόβαθρο 2015-2016)



Η Μονή και ο περιβάλλον χώρος της  
(πηγή: Ελληνικό Κτηματολόγιο \_ Υπόβαθρο 2015-2016)

<sup>1</sup> Ομοίως με 10.

## 2.2 Γενική Περιγραφή Μονής

Σύμφωνα με την επικρατέστερη εκδοχή, η Μονή φαίνεται πως οικοδομήθηκε από τα τέλη του 17<sup>ου</sup> αιώνα και εντός του 18<sup>ου</sup> αιώνα. Η κάτοψή της είναι περικλειστή, με σαφή, πεπερασμένα όρια (οι μέγιστες διαστάσεις είναι περίπου 50x40 μέτρα), διατηρώντας μέχρι και σήμερα –παρά τις συνεχείς προσθήκες και ανακαινίσεις– τον αρχικό φρουριακό της χαρακτήρα. Η περιφερειακή γραμμική ανάπτυξη της αφήνει στο εσωτερικό ένα μεγάλο ενιαίο χώρο, τη «μοναστηριακή αυλή», η οποία αποτελεί και το ζωτικό της χώρο. Στη μέση της και ανατολικά τοποθετείται το Καθολικό του Αγίου Νικολάου, που σύμφωνα και με σχετικές βιβλιογραφικές πηγές για τα ελληνικά μοναστήρια και τη διάταξή τους, έχει δεσπόζουσα, κεντροβαρική θέση και αποτελεί κυρίαρχο στοιχείο του μοναστηριακού συνόλου.<sup>2</sup>



Άποψη της Ιεράς Μονής Καλτεζών από τα ΝΔ

(πηγή: <https://www.in.gr/2022/03/20/culture/arkadia-moni-kaltezon-kai-proti-peloponnisiaki-gerousia/>)

Η είσοδος στη Μονή γίνεται από το νότιο άκρο της ανατολικής όψης. Το σύνολό της αποτελείται από τέσσερις (4) πτέρυγες, η αυτοψία των οποίων μαρτυρά και τις διαφορετικές κατασκευαστικές τους φάσεις. Οι πτέρυγες αναπτύσσονται εσωτερικά σε δύο επίπεδα (στάθμη ισογείου και ορόφου, όπως φαίνεται και στα σχέδια αποτύπωσης που συνοδεύουν το παρόν τεύχος), με εξαίρεση το δυτικό τμήμα της νότιας πτέρυγας, το οποίο έχει και υπόγειο ως προς την εσωτερική αυλή χώρο (έχει εκτόνωση προς την εξωτερική πλευρά της Μονής). Το επίπεδο του ισογείου είναι προσβάσιμο από το επίπεδο της αυλής.

Όπως φαίνεται από τους οικοδομικούς αρμούς μεταξύ των επιμέρους κτιρίων, στην αρχική κατασκευή εντάσσονται το τριώροφο δυτικό τμήμα της νότιας πτέρυγας αποτελούμενο από τρεις (3) θολοσκεπείς ορόφους.<sup>3</sup> Στην αρχική φάση κατασκευής του κτιριακού συνόλου (χρονολογικά η φάση αυτή τοποθετείται πριν από την πυρπόλησή του και το 1821) φαίνεται πως ανήκει και το ανατολικό και ισόγειο τμήμα της νότιας πτέρυγας, ενώ οι λιθοδομές του ορόφου του ανατολικού τμήματος μαρτυρούν πως ανήκουν στην πρώτη φάση ανοικοδόμησης.

<sup>2</sup> «Αυτή είναι σε γενικές γραμμές και η βασική ιδέα της γενικής μοναστηριακής διάταξης, ιδέα απλή και ξεκάθαρη, και ίσως αυτό εξηγεί και την αντοχή της στο χρόνο, δηλαδή την ικανότητα της να παραμένει αναλλοίωτη μετά το πέρασμα τόσων αιώνων» Παπαϊωάννου, Κ., «Τα ελληνικά μοναστήρια σαν αρχιτεκτονικές συνθέσεις-διερεύνηση των διατάξεών τους» (1977), σελ.13.

<sup>3</sup> Δεληγικόλα, Ε., «Γενική Προμελέτη στερέωσης και αποκατάστασης Ι.Μ. Αγ. Νικολάου Καλτεζών» (2001), σελ.5.

Η σύνδεση μεταξύ των δύο τμημάτων της νότιας πτέρυγας είναι ακόμη μεταγενέστερη (θα τεκμηριωθεί αναλυτικότερα στη συνέχεια της τεχνικής έκθεσης). Το ισόγειο και ο όροφος της δυτικής πτέρυγας επίσης φαίνεται πως ανήκουν στην αρχική φάση κατασκευής. Ο όροφος της βόρειας πτέρυγας (η αρχική φάση του) πραγματοποιήθηκε και αυτός στην πρώτη φάση ανοικοδόμησης. Στην δεύτερη φάση ανοικοδόμησης (πριν από τον Β΄ Παγκόσμιο Πόλεμο) κατατάσσονται τα μπαλκόνια και οι εξώστες, διάδρομοι περιμετρικά της μοναστηριακής αυλής, όποτε και γίνεται χρήση οπλισμένου σκυροδέματος, όπως έγινε και στη σωζόμενη χτιστή δεξαμενή, η οποία έχει μετατραπεί σε στεγασμένη είσοδο του ορόφου της βόρειας πτέρυγας.



Άποψη νεώτερου εξώστη από οπλισμένο σκυρόδεμα στη νότια πτέρυγα, Σεπτέμβριος 2021 (προσωπικό αρχείο της Ι. Βομπίρη)

Ακολουθεί η προσθήκη σύγχρονων ισόγειων κατασκευών σε επαφή με τη δυτική εξωτερική όψη πτέρυγας, ενώ οι τελευταίες εργασίες αποκατάστασης πραγματοποιήθηκαν το 2003 στη βόρεια πτέρυγα, σύμφωνα με τη μελέτη των αρχιτεκτόνων Ε. Δεληνικόλα και Κ. Ραγκούση.

Οι επεμβάσεις των μέσων του 20<sup>ου</sup> αιώνα έχουν οριστικά επηρεάσει το αρχιτεκτονικό ύφος των πτερύγων και του έχουν προσδώσει έναν πιο λαϊκότροπο - νεοκλασικίζοντα χαρακτήρα, που απαντάται σε πολλά μοναστήρια της Πελοποννήσου και της Στερεάς Ελλάδας και αλλοιώνει το ύφος του μνημείου.

Το κύριο χαρακτηριστικό, που καθιστά τη Μονή διατηρητέο μνημείο, είναι τα σημαντικά ιστορικά γεγονότα, που έλαβαν χώρα στην περίοδο της Επανάστασης κατά των Τούρκων, και δευτερευόντως τα μορφολογικά της στοιχεία, τα οποία είναι αρκετά αλλοιωμένα.<sup>4</sup>

Σήμερα, η Μονή υπολειτουργεί και δεν είναι ανοιχτή στο ευρύ κοινό, μετά και την κατάρρευση σημαντικού τμήματος της δυτικής πτέρυγας το 2021, η οποία προκάλεσε μεγάλο αριθμό φθορών και κατ' επέκταση την ανάγκη αποκατάστασης και ανάδειξής της.

Αναλυτικότερα, τα αρχιτεκτονικά στοιχεία της μονής περιγράφονται στην Τεχνική Περιγραφή της Αρχιτεκτονικής Μελέτης.

<sup>4</sup> <https://immk.gr/2018/06/22/%CE%B9%CE%B5%CF%81%CE%AC-%CE%BC%CE%BF%CE%BD%CE%AE-%CE%AC%CE%B3%CE%B9%CE%BF%CF%85-%CE%BD%CE%B9%CE%BA%CF%8C%CE%BB%CE%B1%CE%BF%CF%85-%CE%BA%CE%B1%CE%BB%CF%84%CE%B5%CE%B6%CF%8E%CE%BD/>

### 3. Κατασκευαστική Ανάλυση του Μνημείου

#### 3.1. Θεμελίωση

Η Μονή εκτιμάται πως είναι θεμελιωμένη σε βραχώδες υπόβαθρο, θέση που ενισχύεται από τις διαφορετικές στάθμες των δαπέδων των κατώτερων χώρων, που θεωρητικά ακολουθούν τον φυσικό βράχο. Η πρόσβαση στο υλικό θεμελίωσης της μονής πραγματοποιείται μέσω της υπόγειας στοάς της δυτικής πτέρυγας, η οποία, σύμφωνα με μαρτυρίες των μοναχών, έχει διανοιχθεί απευθείας σε βράχο. Επιπροσθέτως, ο περιβάλλον χώρος είναι διαμορφωμένος με επιχώσεις. Στα αγροτεμάχια περιμετρικά της μονής, διακρίνονται μέσα στην αυτόφυτη βλάστηση οι εξάρσεις του βραχώδους υποβάθρου.

#### 3.2. Τοιχοποιίες

Το μοναστήρι είναι κατασκευασμένο περιμετρικά με αργούς και αδρά λαξευμένους λίθους και πλίνθους. Οι γωνίες είναι διαμορφωμένες με πιο επιμελημένους λαξευμένους λίθους, ενώ παρατηρείται μείωση του πάχους των λίθων καθ' ύψος σε όλες τις επιμέρους πτέρυγες. Το πάχος της τοιχοποιίας κυμαίνεται κατά μέσο όρο από 1,10μ.-1,50μ. στην υπόγεια και ισόγεια στάθμη και από 0,60μ.-0,90μ. στην υψηλότερη στάθμη, ενώ οι διαστάσεις των λίθων είναι ποικίλες. Μεγαλύτεροι λίθοι εντοπίζονται κυρίως στη βάση της τοιχοποιίας. Η τοιχοποιία κατασκευάζεται από δύο στρώσεις λίθων στις εξωτερικές παρειές, συμπληρώνοντας το κενό με μικρότερους λίθους και θραύσματα πλίνθων, τα οποία είναι διάσπαρτα στην τοιχοποιία. Στην νότια όψη (και πιο συγκεκριμένα στο νοτιοδυτικό άκρο του συγκροτήματος) εντοπίζεται εκτεταμένη κατάρρευση της εξωτερικής παρειάς της τοιχοποιίας. Εξωτερικά και εσωτερικά η λιθοδομή παραμένει εμφανής κατά πλειοψηφία με μερική επικάλυψη από το κονίαμα αρμολογήματος. Οι κολώνες διατομής περίπου από 20-25\*20-25 εκατοστά οπλισμένου σκυροδέματος<sup>5</sup> που στηρίζουν τους στεγασμένους εσωτερικούς εξώστες έχουν ενισχυθεί στην πλειοψηφία τους με περιμετρικούς μανδύες.



Τοιχοποιία νότιας εξωτερικής όψης,  
Σεπτέμβριος 2021  
(προσωπικό αρχείο της. Ι. Βομπίρη)



Άποψη γωνιόλιθων νοτιοανατολικού άκρου  
της Μονής, Σεπτέμβριος 2021  
(προσωπικό αρχείο της. Ι. Βομπίρη)

<sup>5</sup> Οπλισμένο σκυρόδεμα έχει χρησιμοποιηθεί και στην κάλυψη των δωματίων και στα μπαλκόνια, τα περισσότερα από τα οποία δεν είναι και στην καλύτερη κατάσταση, καθώς καταγράφεται διάβρωση του οπλισμού και αποσάθρωση σκυροδέματος. Δεληνικόλα Ε., «Γενική Προμελέτη στερέωσης και αποκατάστασης Ι.Μ.Αγ.Νικολάου Καλτεζών» (2001), σελ.17.

### 3.3. Αρμολογήματα - Επιχρίσματα

Τόσο οι εξωτερικές, όσο και οι εσωτερικές επιφάνειες των τοίχων, δε φαίνεται να ήταν αρμολογημένες με ιδιαίτερη επιμέλεια, ενώ δεν εντοπίζεται τελικό επίχρισμα. Λόγω της υγρασίας και της έκθεσης στα καιρικά φαινόμενα, σε πολλές περιοχές στη βάση της τοιχοποιίας, το συνδετικό κονίαμα έχει διαβρωθεί ή αποπλυθεί. Υγρασίες και ανάπτυξη βλάστησης παρατηρούνται σε διάφορες θέσεις. Ανά περιπτώσεις, σε εσωτερικές όψεις της Μονής, καταγράφονται μικρορηγματώσεις ή και αποκολλήσεις εσωτερικών επιχρισμάτων.

### 3.4. Στέγες

Οι στέγες των πτερύγων είναι ξύλινες, άλλοτε με βυζαντινά κεραμίδια (δυτική πτέρυγα προ κατάρρευσης και αποκατεστημένη βόρεια πτέρυγα) και άλλοτε με γαλλικά (ανατολική και νότια πτέρυγα). Οι στέγες στην πλειοψηφία τους καλύπτονται από ξύλινες οροφές και για το λόγο αυτό χρήζουν διάνοιξης οπής σε σημεία της ψευδοροφής και επίσκεψης του ξύλινου φορέα. Χρειάζεται ακόμη έλεγχος των διατομών και της κατάστασης της ξυλείας των ζευκτών, όπως και η επάρκεια των εδράσεων τους στον τοίχο. Η Ε.Δεληνικόλα σημειώνει σχετικά ότι «το πιθανότερο είναι να μην υπάρχει περιμετρικό σενάζ από σκυρόδεμα στην στέψη των τοιχοποιιών του ορόφου, όμως ενδέχεται να υπάρχει ξύλινος ελκυστήρας, πάνω στον οποίο θα αγκυρώνονται τα ζευκτά».

Όπως φαίνεται και στις εικόνες που ακολουθούν, το ταβάνι στη νότια πτέρυγα, η οποία αντιμετωπίζει και αυτή στο δυτικό της τμήμα σοβαρά προβλήματα, είναι ξύλινο και από πάνω του υπάρχει ο ξυλότυπος της σκεπής. Η στέγη είναι με καλαμιές καιτσιμέντο πάνω στα οποία στέκονται τα κεραμίδια.



Συνολική άποψη των στεγών όλων των πτερύγων της Μονής πριν τις καταρρεύσεις στη δυτική πτέρυγα

(πηγή: [https://immk.gr/wp-content/uploads/2018/07/DSC\\_3212-640x480.jpg](https://immk.gr/wp-content/uploads/2018/07/DSC_3212-640x480.jpg))



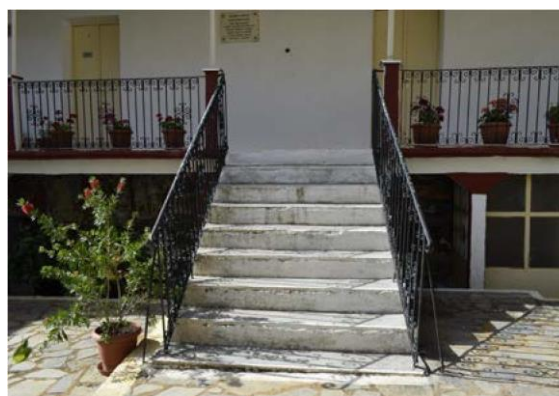
Άποψη της κατάστασης της στέγης στο δυτικό τμήμα της νότιας πτέρυγας στην οποία είναι εμφανής και η κατασκευαστική της λογική, Σεπτέμβριος 2021 (προσωπικό αρχείο της Ι. Βομπίρη)

### 3.5. Κατακόρυφη Επικοινωνία

Στο εσωτερικό του μοναστηριακού συγκροτήματος, οι κλίμακες μπροστά από την νότια και δυτική πτέρυγα, οι οποίες εξασφαλίζουν την επικοινωνία του επιπέδου της αυλής με αυτά των ορόφων των συγκεκριμένων περυγών, όπως και αυτή που το συνδέει με το υπόγειο της νότιας πτέρυγας, είναι από οπλισμένο σκυρόδεμα. Η κλίμακα της δυτικής πτέρυγας (που έχει πλατύσκαλο περίπου 1,5 μέτρο), λόγω της κατάστασης του συνόλου της τελευταίας, δεν χρησιμοποιείται. Σε εξωτερικές εντοπίζεται και η μεταλλική κλίμακα (υπό κατάρρευση), η οποία συνδέει τη δυτική και βόρεια πτέρυγα, όπως και η πέτρινη κλίμακα (πλάτους περίπου 1.60 μέτρα) η οποία και αυτή συνδέει τον αύλειο χώρο με τον ημιυπαίθριο χώρο μπροστά από το καθημερινό της αποκατεστημένης βόρειας πτέρυγας. Εσωτερικά της βόρειας πτέρυγας, η κατακόρυφη επικοινωνία πέραν της εσωτερικής κλίμακας επιτυγχάνεται με τη χρήση ανελκυστήρα, ο οποίος εξυπηρετεί την κίνηση των μοναχών.



Άποψη της εξωτερικής κλίμακας στη δυτική πτέρυγα νότια πτέρυγα,  
Σεπτέμβριος 2021 (προσωπικό αρχείο της Ι. Βομπίρη)



Άποψη της εξωτερικής κλίμακας στη νότια πτέρυγα,  
Σεπτέμβριος 2021 (προσωπικό αρχείο της Ι. Βομπίρη)



### 3.6. Δάπεδα

Υπάρχει διαφοροποίηση υλικών στα δάπεδα, δεδομένου του μεγάλου αριθμού επεμβάσεων και προσθηκών σε διαφορετικές χρονικές περιόδους. Στην παρακάτω σειρά διαγραμμάτων, απεικονίζονται με ακρίβεια τα διαφορετικά υλικά σε όλους τους χώρους της Μονής. Εξωτερικά, η μοναστηριακή αυλή καλύπτεται με πλακόστρωση με ακανόνιστες πλάκες. Έχει χρησιμοποιηθεί οπλισμένο σκυρόδεμα στον ημιυπαίθριο περιμετρικό της αυλής διάδρομο, καθώς και στην πλάκα στο ανατολικό τμήμα της νότιας πτέρυγας (A.08 & A.09). Οπλισμένο σκυρόδεμα εντοπίζεται και στα εξωτερικά μπαλκόνια της Μονής, τα οποία είναι μεταγενέστερες προσθήκες. Αναφορικά με τους εσωτερικούς χώρους, ορισμένοι χώροι έχουν ξύλινο δάπεδο (όπως πλαστικό δάπεδο σε απομίμηση ξύλου (όπως οι B.02, B.03 & B.04), ενώ σε άλλους έχει χρησιμοποιηθεί πλαστικό δάπεδο σε απομίμηση ξύλου (όπως B.01, B.06 & B.07). Τέλος, έχει χρησιμοποιηθεί κεραμικό πλακάκι σε ορισμένους χώρους (όπως A.01, A.04, A.05, A.06, B.05, B.09 & B.10) και μωσαϊκό σε άλλους (όπως στη στοά της χαμηλότερης στάθμης, στους Y.02, Y.03 & B.08).



Διαγραμματική απεικόνιση της διαφοροποίησης των δαπέδων (προσωπικό αρχείο της Ι. Βομπίρη)

## **4. Παθολογία και Διάγνωση Προβλημάτων**

### **4.1 Καταγραφή προβλημάτων**

Το μνημείο σήμερα αντιμετωπίζει σοβαρά προβλήματα, κυρίως λόγω των φθορών από τα καιρικά και φυσικά φαινόμενα και της μη τακτικής συντήρησής του. Ακολουθεί πλήρης αναφορά των φθορών και των βλαβών.

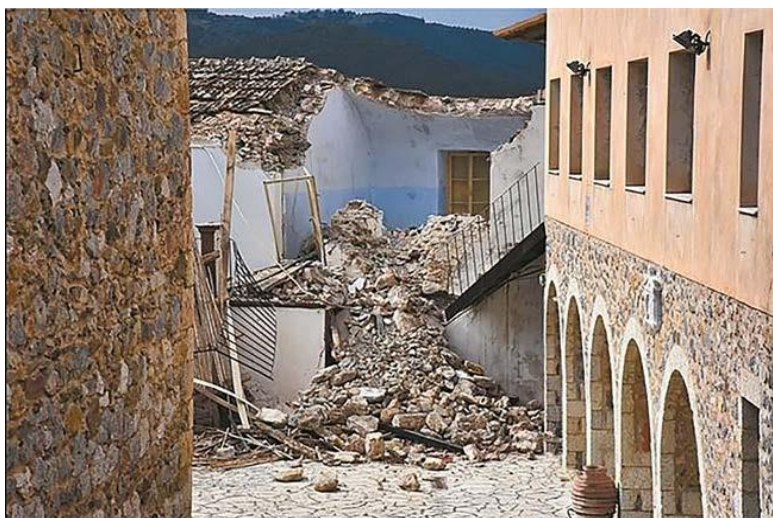
#### **4.1.1 Δομικά Προβλήματα**

##### **4.1.1.1 Κατάρρευση δυτικής πτέρυγας - Δυτικού τμήματος νότιας πτέρυγας**

Ένα από τα βασικότερα δομικά προβλήματα της Μονής σήμερα είναι η κατάρρευση τμημάτων της τοιχοποιίας και της στέγασης. Πρόκειται για το σύνολο της δυτικής πτέρυγας, στην οποία εκτός από την ανωδομή, έχει καταρρεύσει και το πάτωμα του ορόφου, με αποτέλεσμα να καταγράφεται συσσώρευση οικοδομικού υλικού στην χαμηλότερη στάθμη και απώλεια εσωτερικών διαχωριστικών τοίχων. Ωστόσο, υπάρχουν σωζόμενα ίχνη των εγκάρσιων τοιχοποιιών, όπως και γένεσης θόλων, αλλά με κίνδυνο κατάρρευσης λόγω της απώλειας της θολοδομίας στέγασης.

Η ύπαρξη λιθοσωρών στο χαμηλότερο επίπεδο, εμποδίζει την πρόσβαση στους χώρους του λεγόμενου «κρυφού σχολείου» και της καταπακτής.

Η αρχική φθορά, είχε καταγραφεί στο βόρειο τμήμα της δυτικής πτέρυγας, στο σημείο τομής με την βόρεια πτέρυγα, όπως καταγράφεται στην παρακάτω φωτογραφία. Η φθορά αυτή, φαίνεται πως συμπαρέσυρε και την υπόλοιπη δυτική πτέρυγα, και με τη σειρά της επιτάχυνε και τη φθορά της στέγασης του δυτικού τμήματος της νότιας πτέρυγας.



Άποψη της αρχικής κατάρρευσης που καταγράφηκε στη δυτική πτέρυγα, αρχές 2021

(πηγή: [https://ikivotos.gr/storage/photos/w\\_800px/202103/kalteza-1-1.jpg](https://ikivotos.gr/storage/photos/w_800px/202103/kalteza-1-1.jpg))

Δεν μπορούμε να είμαστε βέβαιοι για τους ακριβείς λόγους που προκάλεσαν την κατάρρευση της οροφής της δυτικής πτέρυγας. Το πιθανότερο όμως είναι ότι οι λόγοι είναι συνδυαστικοί. Πιθανολογείται ότι οι καταρρεύσεις οφείλονται κυρίως στην εγκατάλειψη και την κατείδυση των ομβρίων. Ενδεχομένως να υπήρξε και διατάραξη της κατασκευής κατά τις εργασίες επισκευής της βόρειας πτέρυγας. Τα υλικά δόμησης της δυτικής πτέρυγας σίγουρα είχαν απομειωμένη συμπεριφορά και είχαν υποστεί κάποιες αλλοιώσεις μετά την πυρκαγιά που έλαβε χώρα επί Ιμπραήμ (1825). Προβλήματα και ρηγματώσεις από διαφορικές καθιζήσεις δεν παρατηρήθηκαν μέχρι τώρα σε καμία χρονική στιγμή και σε καμία θέση της Μονής. Υπάρχει αναφορά σχετικά με την πιθανότητα διατάραξης της θεμελίωσης της πτέρυγας κατά την κατασκευή της εξωτερικής δυτικής προσθήκης. Όπως υποστηρίζει και η στατικός Α. Αρβανιτάκη, η παρατήρηση αυτή δεν μπορεί να εξακριβωθεί, αλλά η ίδια σημειώνει ότι η

στατική συμπεριφορά της πτέρυγας έναντι σεισμικών δράσεων σίγουρα άλλαξε με την προσκόλληση της νεότερης προσθήκης στην εξωτερική της πλευρά.



Άποψη των καταρρεύσεων στη ΝΔ γωνία της δυτικής με δυτικής πτέρυγας, Σεπτέμβριος 2021 (προσωπικό αρχείο της Ι. Βομπίρη)



Άποψη της περιοχής γειννίασης της τη βόρεια πτέρυγα, Σεπτέμβριος 2021 (προσωπικό αρχείο της Ι. Βομπίρη)

#### 4.1.1.2 Ζώνες κατάρρευσης

Οι καμάρες της οροφής της νότιας πτέρυγας καταρρέουν σταδιακά παρασυρόμενες λογικά από τις καταρρεύσεις της δυτικής πτέρυγας, σε συνδυασμό με τις συνθήκες εγκατάλειψής τους. Η έκθεση των εναπομείναντων φερόντων στοιχείων (λιθοδομές, φορείς σκυροδέματος, οροφές ισογείου κλπ.) στις καιρικές συνθήκες και ιδίως στα όμβρια επιδεινώνει την κατάστασή τους. Τον Ιούνιο 2022, μετά από ισχυρή βροχόπτωση, έλαβε χώρα η πιο πρόσφατη κατάρρευση στη νότια πτέρυγα, που έφερε νέα δεδομένα αποτύπωσης και παθολογίας.

Ένα ακόμη πρόβλημα της κατασκευής είναι η εκτεταμένη κατάρρευση εξωτερικής παρειάς της τοιχοποιίας σε σημείο της βάσης της νότιας εξωτερικής όψης. Η ζώνη αυτή έχει ύψος περίπου τρισίμιση (3,50) μέτρα και μέγιστο πλάτος σχεδόν πέντε (5) μέτρα. Η κατάρρευση πιθανώς οφείλεται είτε στην απόπλυση του κονιάματος, είτε στην αποσάθρωση και τις επικαθίσεις σε αυτό και, τελικά, τη δημιουργία κενών στο πάχος της τοιχοποιίας. Η απώλεια αυτή απειλεί τη συνοχή του λίθινου φορέα και αποτελεί την αφετηρία για την περαιτέρω απώλεια οικοδομικού υλικού στην εξωτερική παρειά της τοιχοποιίας. Παρατηρείται ακόμη ότι όλες οι καμάρες στη στάθμη του ορόφου (στέγη) έχουν πλέον καταρρεύσει. Αυτό δείχνει ότι τα κτίρια του συγκροτήματος δεν ήταν επαρκώς «δεμένα».



Εκτεταμένη κατάρρευση εξωτερικής παρειάς της τοιχοποιίας στη βάση της εξωτερικής νότιας νότιας όψης, Σεπτέμβριος 2021

(προσωπικό αρχείο της Ι. Βομπίρη)



Αεροφωτογραφία στην οποία διακρίνεται η κατάσταση της στέγης του δυτικού άκρου της πτέρυγας, Σεπτέμβριος 2021

(προσωπικό αρχείο Β.Ζαφείρη)

#### 4.1.1.3 Αξιολόγηση στεγών

Οι στέγες της νότιας και ανατολικής πτέρυγας, βρίσκονται σε μέτρια κατάσταση, καλύπτονται δε από γαλλικά κεραμίδια. Η δυτική στέγη της νότιας πτέρυγας έχει καταρρεύσει, όπως και η θολωτή της οροφή. Το υπόλοιπο τμήμα της ξύλινης στέγης της πτέρυγας παρουσιάζει ελαφρές παραμορφώσεις, απώλεια και σημαντικές φθορές κεραμιδιών. Είναι γεγονός ότι η Μονή δεν προστατεύεται πλήρως από το νερό της βροχής και τα όμβρια. Ανά θέσεις, οι ψευδοροφές του ορόφου παρουσιάζουν σημάδια υγρασίας και φθορές. Μετά από διάνοιξη οπής σε ψευδοροφή σε δωμάτιο του ορόφου της νότιας πτέρυγας και την επίσκεψη στον ξύλινο φορέα της στέγης, παρατηρήθηκε ότι οι ξύλινες δοκοί που σχηματίζουν τα ζευκτά βρίσκονται σε σχετικά καλή κατάσταση. Φαίνεται πως ενώ έχουν λάβει χώρα τοπικές ενισχύσεις στους φορείς των στεγών από το εσωτερικό, δεν έχουν αντίστοιχα γίνει επισκευές στην κεραμοσκεπή και το πέτωμα.



Άποψη της κατάρρευσης της στέγασης του εσωτερικού εξώστη, Σεπτέμβριος 2021

(προσωπικό αρχείο της Ι. Βομπίρη)



Άποψη του εσωτερικού της κεραμοσκεπής της νότιας πτέρυγας, Φεβρουάριος 2022

(προσωπικό αρχείο της Ι. Βομπίρη)

#### 4.1.1.4 Ρωγμές - Φθορές

Υπάρχουν χώροι, που βρίσκονται στη νότια πτέρυγα, οι οποίοι παρουσιάζουν κατακόρυφη ρηγματώση στην εσωτερική παρειά της τοιχοποιίας. Στην πτέρυγα αυτή εντοπίζονται και μικρορηγματώσεις ή αποκολλήσεις εσωτερικών επιχρισμάτων. Επιπλέον, στους ξενώνες του ορόφου της ανατολικής πτέρυγας εντοπίζονται επίσης ρωγμές μικρής κλίμακας. Οι καταγεγραμμένες ρωγμές φαίνεται πως δεν οδηγούν στο συμπέρασμα επισφαλούς θεμελίωσης ή προβλήματος εδάφους.

Σχεδόν στο σύνολό της η λιθοδομή της πρόσοψης παρουσιάζει απόπλυση επιχρίσματος και ανά θέσεις, απώλεια συνδετικού υλικού (κονιάματος) στους αρμούς, ως αποτέλεσμα της εγκατάλειψης και της επίδρασης των καιρικών συνθηκών και των ατμοσφαιρικών κατακρημνισμάτων.

Εκτεταμένες φθορές παρουσιάζουν και τα ανοίγματα στο σύνολο της Μονής (εκτός της αποκατεστημένης βόρειας όψης) καθώς εντοπίζονται φθορές στα ξύλινα ή λίθινα πλαίσιά τους. Τα μεταλλικά κουφώματα επίσης παρουσιάζουν οξείδωση, αλλοιώνοντας με τη σειρά της τον ιστορικό χαρακτήρα της Μονής.

Ένα ακόμη σημαντικό πρόβλημα είναι η συσσώρευση λιμναζόντων υδάτων στον αύλειο χώρο του μοναστηριού, γεγονός που προκαλεί επιπλέον φθορές ρηγματώσεις και προβλήματα, τόσο στις πλάκες επίστρωσης του δαπέδου, όσο και στο γενικότερο σύνολο της Μονής.



Συσσώρευση λιμναζόντων υδάτων στην είσοδο της Μονής λόγω των υφιστάμενων κλίσεων της μοναστηριακής αυλής, Ιούλιος 2022 (προσωπικό αρχείο της Ι. Βομπίρη)

#### 4.1.2 Οικοδομικά Προβλήματα

*Προβλήματα υγρασίας και ανάπτυξης βλάστησης*



Προβλήματα υγρασίας στον χώρο υγιεινής (Β.09) της νότιας πτέρυγας (προσωπικό αρχείο της Ι. Βομπίρη)



Απόπλυση συνδετικού κονιάματος στη βάση της νότιας εξωτερικής όψης και ανάπτυξη βλάστησης (προσωπικό αρχείο της Ι. Βομπίρη)

Προβλήματα και φθορές λόγω της ανερχόμενης υγρασίας παρουσιάζονται τόσο στις εξωτερικές, όσο και στις εσωτερικές τοιχοποιίες της Μονής. Λόγω της έκθεσης στις καιρικές συνθήκες και στην υγρασία του κλίματος της περιοχής, το συνδεδετικό κονίαμα της τοιχοποιίας υπόκειται σε διάβρωση, με αποτέλεσμα την απομείωση των ιδιοτήτων του με το πέρασμα του χρόνου. Παρατηρείται εκτεταμένη απόπλυση του συνδεδετικού κονιάματος κυρίως στις εξωτερικές όψεις, γεγονός που μειώνει την αντοχή της τοιχοποιίας. Οι εξωτερικές όψεις των πτερύγων παραμένουν ευάλωτες στην επίδραση των ομβρίων και κυρίως η νότια πλευρά του περιβόλου παρουσιάζει έντονη διάβρωση και απορρόφηση εξωτερικής υγρασίας σε όλο το πάχος της τοιχοποιίας. Φαίνεται πως η (προγενέστερη) υπερύψωση της αυλής, είχε ως συνέπεια τη μη αποτελεσματική διευθέτηση των ομβρίων, με αποτέλεσμα οι εσωτερικές τοιχοποιίες να παρουσιάζουν φθορές. Η ανερχόμενη υγρασία στην εσωτερική νότια όψη στη βάση της τοιχοποιίας έχει ως αποτέλεσμα αποκολλήσεις στις αγιογραφίες. Επίσης, στο υπόγειο εντοπίζονται έντονες υγρασίες λόγω διάβρωσης εξωτερικών αρμολογημάτων.

Όσον αφορά τη βλάστηση, ο μεγαλύτερος κίνδυνος που εντοπίζεται είναι η ανάπτυξη φυτών στην τοιχοποιία της νότιας εξωτερικής όψης, κυρίως στη βάση της. Η ανάπτυξη ριζικού συστήματος στο βάθος της τοιχοποιίας αποτελεί σημαντικό κίνδυνο, καθώς μπορεί να οδηγήσει σταδιακά στην απώλεια της συνοχής, ή ακόμη και στην κατάρρευσή της. Μικρότερης έκτασης βλάστηση, που μπορεί να αναπτύσσεται σε διάσπαρτα σημεία λόγω της υγρασίας, τόσο στη νότια, όσο και στην ανατολική εξωτερική όψη, μπορεί να είναι η αφορμή πρόκλησης σημαντικών φθορών.

#### *Προβλήματα πατωμάτων*

Σχετικά με την κατάσταση διατήρησης των δαπέδων και πατωμάτων, τα ενδιάμεσα πατώματα στη βόρεια πτέρυγα δεν παρουσιάζουν κάποια φθορά, αφού είναι και πρόσφατα ανακαινισμένα, ενώ και αυτά της ανατολικής και νότιας πτέρυγας είναι σε σχετικά καλή κατάσταση. Στην κατάσταση που βρίσκεται σήμερα, η δυτική πτέρυγα δε σώζεται το μεσοπάτωμά της, ωστόσο εντοπίζονται τα ίχνη τους που μπορούν να βοηθήσουν στην μετέπειτα αποκατάσταση.



Απώλεια πατώματος στη δυτική πτέρυγα, Σεπτέμβριος 2022 (προσωπικό αρχείο της Ι. Βομπίρη)



Άποψη δοκού από σπλισμένο σκυρόδεμα στο χώρο της τραπεζαρίας, για τη στήριξη του πατώματος του ορόφου (προσωπικό αρχείο της Ι. Βομπίρη)

### 4.1.3 Αισθητικά Προβλήματα Ανάδειξης του Μνημείου

Η χρόνια εγκατάλειψη του μεγαλύτερου μέρους του μνημείου, όπως και η προσθήκη των σύγχρονων κατασκευών στο εξωτερικό της δυτικής πτέρυγας, έχουν ως αποτέλεσμα την αισθητική του υποβάθμιση και την αλλοίωση του χαρακτήρα του. Οι καταρρεύσεις, η αλλοίωση της προϋπάρχουσας ιστορικής δυτικής όψης, η ανάπτυξη της βλάστησης, τροποποιούν την συνολική εικόνα της μονής, δημιουργώντας την εντύπωση ενός εγκαταλελειμμένου συγκροτήματος. Όλα τα παραπάνω, καθιστούν δύσκολη την ανάγνωσή της από τους επισκέπτες, όπως και την προβολή της αρχιτεκτονικής, ιστορικής και πολιτιστικής της αξίας.

Λόγω της κατάστασης διατήρησής του, το μνημείο δεν είναι σήμερα δυνατό να είναι επισκέψιμο στο σύνολό του. Αντιθέτως, είναι επικίνδυνο για τον εκάστοτε χρήστη.

### 4.2 Αξιολόγηση Προβλημάτων

Το μνημείο, στην υφιστάμενη κατάστασή του, αντιμετωπίζει ποικίλα προβλήματα, το κυριότερο από τα οποία είναι η σχεδόν ολική καταστροφή της δυτικής πτέρυγας (γεγονός που είναι και η βασική αιτία της μη επισκεψιμότητας και λειτουργίας του). Όπως προαναφέρθηκε, η Μονή παρουσιάζει και άλλα δομικά και οικοδομικά προβλήματα, τα οποία είναι μάλλον αποτέλεσμα της χρόνιας εγκατάλειψής της, όπως οι ρωγμές, η κατά τόπους ή εξ ολοκλήρου απώλεια δομικών στοιχείων, η ανάπτυξη της βλάστησης ανά περιπτώσεις ή η απόπλυση του συνδετικού κονιάματος. Ορισμένα από τα προβλήματα αυτά χρήζουν άμεσων στερεωτικών μέτρων, ώστε να μην επεκταθούν κι άλλο οι υφιστάμενες βλάβες.



Άποψη της κατάστασης της δυτικής πτέρυγας, Ιούλιος 2022 (προσωπικό αρχείο της Ι. Βομπίρη)

Εξίσου σημαντικά είναι και τα αισθητικής φύσεως προβλήματα, τα οποία αν και δεν «απειλούν» άμεσα την διατήρηση του μνημείου, μειώνουν την ιστορική και αρχιτεκτονική του αξία. Η εικόνα του ερειπιώνα που παρουσιάζει δεν το αναδεικνύει και δυσκολεύει την ανάγνωσή του από τον μη ειδικό επισκέπτη. Στο μοναστηριακό συγκρότημα, εκτός των εργασιών αποκατάστασης που πραγματοποιήθηκαν το 2003 στη βόρεια πτέρυγα, δεν έχει γίνει εκτεταμένη και συνολικής αντιμετώπισης συντήρηση και ανάδειξή του.

## **5. Εργασίες Αποκατάστασης**

### **5.1. Γενικές Αρχές Επέμβασης**

Η σημερινή εικόνα της Μονής εμφανίζει σημάδια εγκατάλειψης, ενώ η υφιστάμενη ερειπιώδης κατάσταση της δυτικής πτέρυγας δημιουργεί δυσκολίες και στη λειτουργία της, και στην αντίληψή της ως ενιαίο κτιριακό σύνολο. Η κατοίκηση της Μονής είναι αδύνατη σήμερα στο μεγαλύτερο μέρος της. Η κατάσταση διατήρησης που έχει περιέλθει θέτει σε κίνδυνο κατοίκους και επισκέπτες, καθώς δεν πληρούνται οι απαιτούμενες προϋποθέσεις.

Σκοπός του έργου «ΑΠΟΚΑΤΑΣΤΑΣΗ ΚΑΙ ΑΝΑΔΕΙΞΗ ΤΗΣ Ι. Μ. ΚΑΛΤΕΖΩΝ ΑΡΚΑΔΙΑΣ» είναι:

- Η αποκατάσταση της δομής του μοναστηριακού συνόλου (μοναστηριακή αυλή και περιμετρικές πτέρυγες).
- Να καταστεί το μνημείο βιώσιμο και λειτουργικό για τους μοναχούς.
- Η αισθητική του αναβάθμιση με την καθαίρεση των εκτεταμένων επεμβάσεων του 20<sup>ου</sup> αιώνα που το αλλοίωσε αισθητά.

### **5.2 Ανακατασκευή Δυτικής Πτέρυγας**

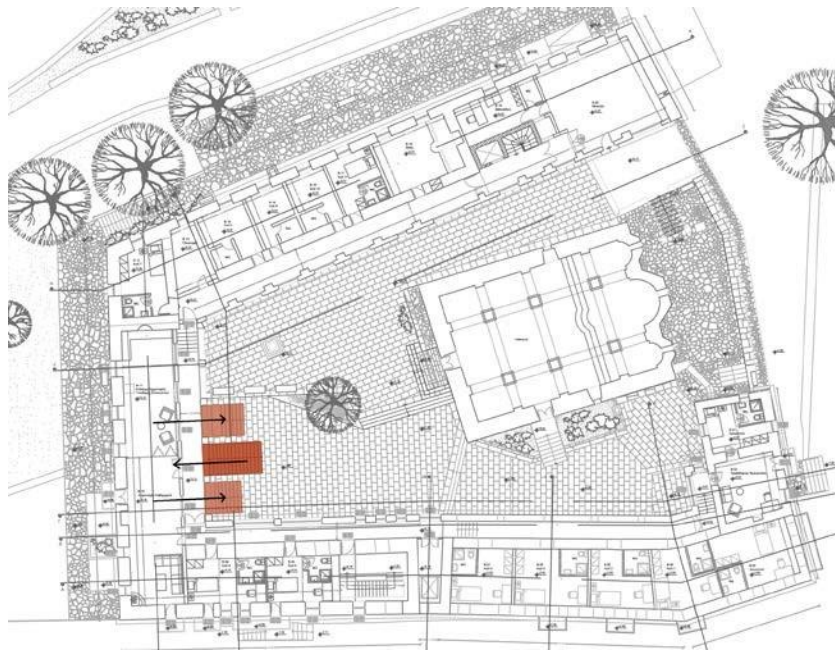
Μία από τις πρώτες εργασίες αποτελεί η ανακατασκευή της δυτικής πτέρυγας, η οποία βρίσκεται σε οριακή κατάσταση ετοιμορροπίας. Η στέγασή της θα πραγματοποιηθεί με ξύλινη δίρριχτη στέγη με κεραμίδια βυζαντινού τύπου, η συνέχεια της οποίας εξασφαλίζει και τη στέγαση του δυτικού και κεντρικού τμήματος της νότιας πτέρυγας. Η στέγη θα φτάνει στη στάθμη των 8.34 μέτρων. Η επιλογή της συγκεκριμένης στάθμης στοχεύει στο να δοθεί σαφέστερη εικόνα της προϋπάρχουσας μορφής της. Η προγενέστερη στέγη, η οποία ήταν ενιαία με αυτή του δυτικού τμήματος της νότιας πτέρυγας, έφτανε στο ύψος των 7.58 μέτρων. Η ενίσχυση της τοιχοποιίας με περιμετρικό διάζωμα (σενάζ) από οπλισμένο σκυρόδεμα, η έδραση της στέγης σε αυτό και η εξασφάλιση ικανού ύψους για την κυκλοφορία μοναχών και επισκεπτών στο εσωτερικό της Μονής οδήγησαν στην αύξηση της τελικής στάθμης της στέγης δυτικής και μισής νότιας πτέρυγας στα 0.76 εκατοστά.

Για να αναδειχθεί η ιστορική δυτική όψη της Μονής θα καθαιρεθούν οι πρόσθετες σύγχρονες κατασκευές του 1975, καθώς αλλοιώνουν τον χαρακτήρα της. Στη συνέχεια, το στοιχείο της θολοδομίας διατηρείται στον ισόγειο χώρο της δυτικής πτέρυγας (Υ.05) (είναι εμφανείς οι γενέσεις του θόλου), όπου θα φιλοξενηθεί ο χώρος της τραπεζαρίας για εξήντα πέντε (65) άτομα, καθώς ήταν επιθυμητή η ύπαρξη ενός ενιαίου χώρου για την εξυπηρέτηση των αναγκών των μοναχών. Η πρόσβαση στο εσωτερικό της Τράπεζας αποκαθίσταται με την κατασκευή δύο νέων εξωτερικών κλιμάκων, οι οποίες οδηγούν από την, γειτνιάζουσα σε αυτή, στάθμη της μοναστηριακής αυλής (+1.60μ) στη νέα ενιαία στάθμη της Τράπεζας (+0.38μ) (Ο υφιστάμενος χώρος παρουσιάζει διαφορετικές στάθμες, η ενιαία στάθμη προέκυψε από την ανάγκη διαμόρφωσης ζωτικού ελεύθερου ύψους του χώρου).<sup>6</sup> Επισημαίνεται ακόμη ότι η θολωτή ισόγεια κατασκευή ενισχύεται και αυτή με σενάζ οπλισμένου σκυροδέματος, με μορφή καμάρας (όπως επισημαίνεται στη σχετική στατική μελέτη). Η πρόσβαση στην άνω στάθμη της [στο (+4.14μ)], στάθμη στην οποία ήταν και προ κατάρρευσης το άνω επίπεδο, επιτυγχάνεται και αυτή με την κατασκευή νέας εξωτερικής

<sup>6</sup> Οι διαφορετικές στάθμες των επιπέδων στο ισόγειο της δυτικής πτέρυγας φαίνεται πως σχετίζονται με το βραχώδες υπόβαθρο της περιοχής.



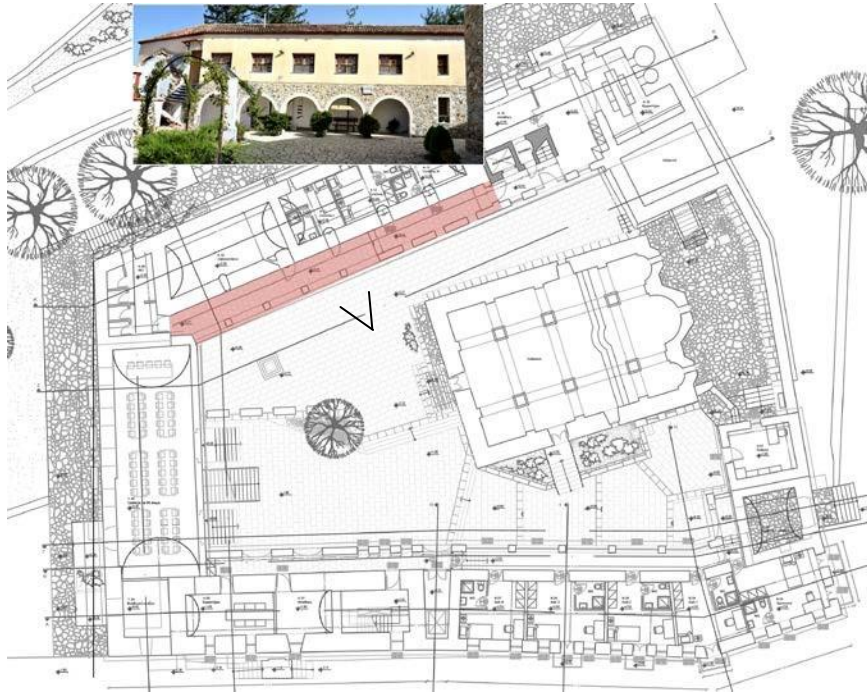
κλίμακας (στη θέση της υφιστάμενης), η οποία παρέχει και τη δυνατότητα ανεξάρτητης πρόσβασης στο αρχονταρίκι της Μονής. Σημειώνεται, επίσης, ότι στη χαμηλή στάθμη της δυτικής πτέρυγας που καλυπτόταν με θολοδομία, θα πραγματοποιηθεί ανακατασκευή της, λαμβάνοντας υπόψη την κατασκευαστική λογική του κτιρίου (η λειτουργία των εγκάρσιων τοίχων που αφαιρέθηκαν, αντικαθίσταται από σενάζ οπλισμένου σκυροδέματος μέσα στη μάζα της θολοδομίας, όπως περιγράφεται στη στατική μελέτη). Ωστόσο, για την εξασφάλιση μεγαλύτερης άνεσης χώρου, όπως και του ύψους αυτού δεν γίνεται ακριβής επανακατασκευή της στον όροφο.



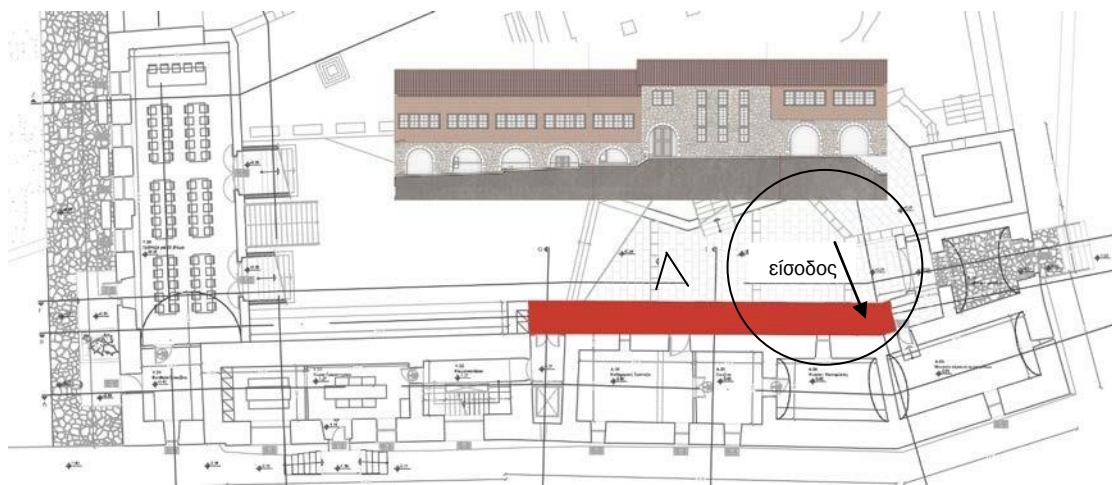
Νέες κλίμακες εξυπηρέτησης πρόσβασης στις δύο στάθμες της δυτικής πτέρυγας, (προσωπικό αρχείο της Ι. Βομπίρη)

### 5.3 Ενιαία Περιμετρική Κίνηση - Στοιχείο Στοάς και Εσωτερικού Εξώστη

Για την πληρέστερη κατανόηση του μνημείου από τον επισκέπτη και για το λόγο ότι το στοιχείο της στοάς και του εξώστη συναντάται στις εσωτερικές όψεις πολλών μοναστηριακών κτισμάτων, μία εσωτερική περιμετρική διαδρομή θα διατρέχει, και κατά συνέπεια θα συνδέει, όλες τις περιμετρικές της αυλής πτέρυγες. Η Επιλογή των μορφολογικών στοιχείων έγινε με γνώμονα την καλύτερη δυνατή «συνύπαρξή» τους με τα χαρακτηριστικά της αποκατεστημένης βόρειας πτέρυγας. Παρακάτω επισημαίνονται τα στοιχεία της ισόγειας στοάς με τοξοστοιχία στη βόρεια πτέρυγα, όπως και η διαφοροποίηση των δύο στάθμεών της.



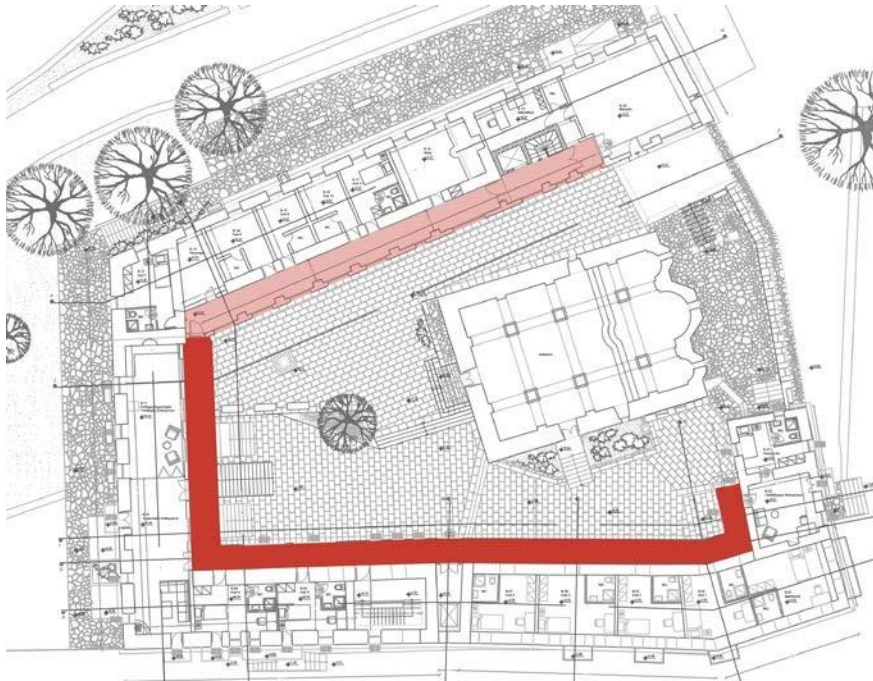
Η ισόγεια στοά με τοξοστοιχία στην αποκατεστημένη βόρεια πτέρυγα - υπάρχουσα κατάσταση,  
(προσωπικό αρχείο της Ι. Βομπίρη)



Κυκλοφορία στη χαμηλότερη στάθμη της νότιας πτέρυγας και άποψη νότια εσωτερικής όψης που συνυπάρχει με την αποκατεστημένη βόρεια πτέρυγα - πρόταση (προσωπικό αρχείο της Ι. Βομπίρη)

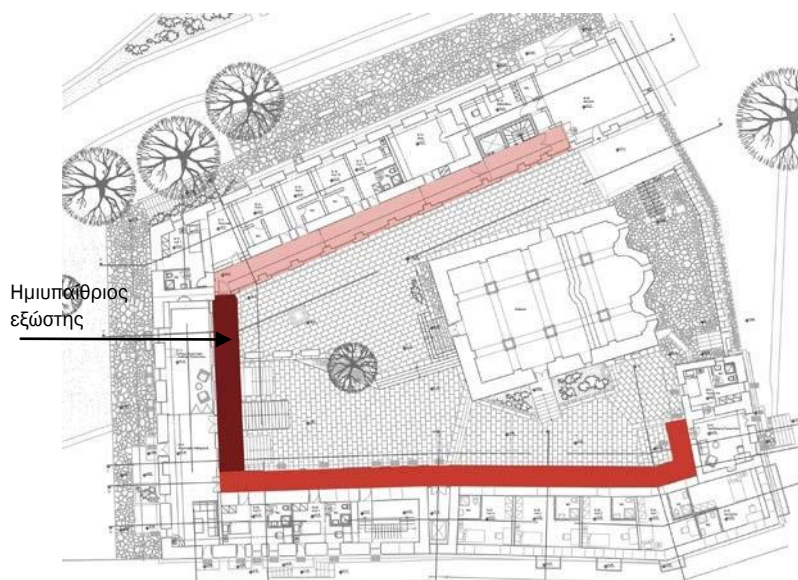
Όπως φαίνεται και παραπάνω εικόνα, επιχειρείται η απευθείας είσοδος από την αυλή στο χώρο του ανελκυστήρα και στο κλιμακοστάσιο που βρίσκονται στη νότια πτέρυγα να πραγματοποιείται από την εσωτερική στοά στη χαμηλότερη στάθμη της νότιας πτέρυγας.

Η περιμετρική κίνηση στην ανώτερη στάθμη του κτιριακού συγκροτήματος προκύπτει επίσης ως πρόθεση σύνδεσης της αποκατεστημένης βόρειας πτέρυγας με τις υπόλοιπες τρεις (3). Ο υφιστάμενος εξώστης της εσωτερικής αυλής από σπλισμένο σκυρόδεμα, εξαιτίας της προχωρημένης του διάβρωσης, θα καθαρευθεί και στη θέση του κατασκευάζεται νέος από ξύλινο φορέα, ο οποίος επισημαίνεται στην εικόνα που ακολουθεί.



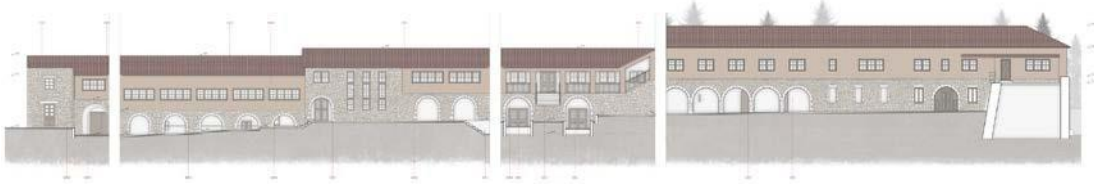
Προτεινόμενος εξώστης σύνδεσης όλου του μοναστηριακού συγκροτήματος,  
(προσωπικό αρχείο της Ι. Βομπίρη)

Ο υπάρχων κλειστός εξώστης (αποτέλεσμα εργασιών αποκατάστασης της Ε. Δεληνικόλα αλλά είχε ήδη «κλείσει» μεταπολεμικά) προέκυψε από τις ανάγκες των μοναχών και κυρίως την ανάγκη προστασίας τους από τις καιρικές συνθήκες. Έχοντας αυτό ως δεδομένο και «μεταφράζοντάς» το παράλληλα ως ένα αρχιτεκτονικό στοιχείο ιδιωτικότητας (βρίσκεται μπροστά από τα κελιά της βόρειας πτέρυγας), επιλέχθηκε ο νέος εξώστης να είναι σε όλο το μήκος της νότιας πτέρυγας και σε αυτό της ανατολικής κλειστός καθώς εκεί βρίσκονται τα κελιά, ενώ στη δυτική πτέρυγα που βρίσκεται μπροστά από το αρχονταρίκι είναι ημιυπαίθριος. Εξυπηρετεί την κίνηση των μοναχών και είναι και ένα χαρακτηριστικό αρχιτεκτονικό στοιχείο των μοναστηριών.



Διάκριση κλειστού και ημιυπαίθριου τμήματος του εσωτερικού εξώστη  
(προσωπικό αρχείο της Ι. Βομπίρη))

Το καθαρό πλάτος του κλειστού εξώστη στη νότια και ανατολική πτέρυγα είναι 1,20 μέτρα. Στη δυτική πτέρυγα, καθώς ο εξώστης είναι ημιυπαίθριος, είναι πλατύτερος (1,50 μέτρα) αφού από αυτή πραγματοποιείται και η σύνδεση των υπόλοιπων πτερύγων με τη βόρεια μέσω της κλίμακας και της θύρας η οποία αντικαθίστανται. Με αυτές τις επιλογές κρίνεται ότι εξασφαλίζεται επαρκώς η προστατευμένη από καιρικές συνθήκες κυκλοφορία μοναχών και επισκεπτών σε όλους τους χώρους του μοναστηριού.



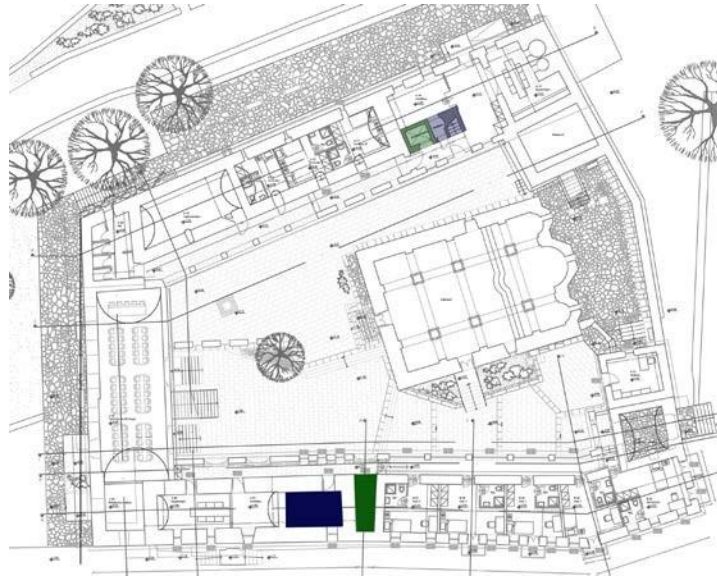
Ανάπτυγμα εσωτερικών όψεων της Μονής (προσωπικό αρχείο της Ι. Βομπήρη)

Σε σχέση με την αντιμετώπιση των εσωτερικών όψεων, σημειώνεται ακόμη ότι αξιοποιείται το στοιχείο της ορατής λιθοδομής στη χαμηλότερη στάθμη, που εντοπίζεται στην ισόγεια στάθμη της αποκατεστημένης βόρειας πτέρυγας. Όπως φαίνεται και στο ανάπτυγμα των εσωτερικών όψεων, είναι πλήρως διακριτή η διαφοροποίηση των στάθμεων, τονίζεται ο κλειστός εξώστης και επιτυγχάνεται η «συνύπαρξη» των πτερύγων. Το μόνο σημείο που δεν έχει επιχρισθεί ο εξώστης με απόχρωση παρόμοια με αυτή που έχει σήμερα η βόρεια πτέρυγα, είναι στο σημείο του διαδρόμου μπροστά από το κλιμακοστάσιο και τον ανελκυστήρα στη νότια πτέρυγα καθώς δεν οδηγεί στα κελιά όπως και προσημειώθηκε. Τέλος, τα κουφώματα σε όλο το μήκος του εσωτερικού εξώστη είναι ξύλινα, άλλη μία επιλογή που ήταν επιθυμητό να εναρμονίζεται με την κατασκευαστική λογική της πρότασης της Ε. Δεληνικόλα για τη βόρεια πτέρυγα.

#### 5.4 Εσωτερική Κίνηση - Κυκλοφορία

Για την καλύτερη εξυπηρέτηση των μοναχών θα γίνει η προσθήκη ενός επιπλέον χώρου ανελκυστήρα, ο οποίος θα φτάνει στις τρεις στάθμες (-1.27μ, +1.51μ και +4.14μ) και θα είναι από πλάκες οπλισμένου σκυροδέματος. Η χωροθέτησή του θα είναι στο «συνδετικό» στοιχείο των δύο επιμέρους τμημάτων της νότιας πτέρυγας, ώστε να έχουν τη δυνατότητα να προσεγγίζουν όλες τις διαφορετικές στάθμες της Μονής, όπως και του κλιμακοστασίου στο χώρο δυτικά αυτού.

Το κλιμακοστάσιο θεωρήθηκε απαραίτητο να βρίσκεται στο δυτικό τμήμα της νότιας πτέρυγας, καθώς σε οποιοδήποτε άλλο σημείο δεν θα εξυπηρετούσε την τριώροφη λειτουργία της Μονής, όπως και τη σύνδεση των επιμέρους πτερύγων. Η συγκεκριμένη επιλογή επιφέρει την κατάργηση του θόλου που υπήρχε στο σημείο αυτό στη μεσαία και στην ανώτερη στάθμη της νότιας πτέρυγας, επέμβαση που είχε επαναληφθεί και στο παρελθόν και σε άλλα σημεία της Μονής, καθώς έπρεπε να ικανοποιηθούν οι ανάγκες των μοναχών. Μια ξύλινη κλίμακα που στηρίζεται σε μεταλλικό φορέα θα κατασκευαστεί. Επιπλέον, στη χαμηλότερη στάθμη της Μονής προβλέπεται εσωτερική ράμπα κίνησης, η οποία εξυπηρετεί την κίνηση ατόμων με κινητικές δυσκολίες και οδηγεί στο χώρο του ανελκυστήρα και κατ' επέκταση μέσω αυτού σε όλους τους επιμέρους χώρους. Όλα τα παραπάνω είναι αποτέλεσμα της βέλτιστης προσπάθειας εξυπηρέτησης της κυκλοφορίας των μοναχών και της αντιμετώπισης των ανισόπεδων στάθμεων που συναντώνται σε όλο το εύρος της Μονής.



Θέση νέου ανελκυστήρα (με πράσινο χρώμα) και κλιμακοστασίου (με μπλε χρώμα),  
(προσωπικό αρχείο της Ι. Βομπήρη)

### 5.5 Στέγαση

Λόγω της κατάστασής τους, οι φορείς των υφιστάμενων ξύλινων στεγών θα καθαιρεθούν και θα αντικατασταθούν με νέους. Τα ζευκτά θα είναι στους περισσότερους χώρους εμφανή για λόγους ελεύθερου ύψους των επιμέρους χώρων. Οι στέγες θα εδράζονται σε ενισχυτικά διαζώματα (σενάζ) από οπλισμένο σκυρόδεμα, όπως περιγράφεται εκτενέστερα και στη στατική μελέτη της Α. Αρβανιτάκη. Σύμφωνα με τη μελέτη της, και σε ακολουθία της αρχιτεκτονικής πρότασης, ως γενικές διατομές μελών προκύπτουν δοκοί ΒxH=12x15 εκατοστά για τους αμείβοντες, ΒxH=12x15 εκατοστά για τους ελκυστήρες και ΒxH=12x15 εκατοστά για τον κεντρικό κορφιά. Οι τεγίδες είναι διατομής 5x5 εκατοστά σε απόσταση 0,5 μέτρο μεταξύ τους και το πέτσωμα έχει πάχος 2 εκατοστά. Η απόσταση μεταξύ των ζευκτών είναι 1,20 μέτρο. Ουσιαστικά θα υπάρχουν δύο στέγες, όπως φαίνεται και στις εικόνες που ακολουθούν.

Η ανατολική στέγη, που συνεχίζει και στο ανατολικό τμήμα της νότιας πτέρυγας, φτάνει σε ύψος 7,65 μέτρα, ενώ η στέγη της δυτικής πτέρυγας που συνεχίζει και στην υπόλοιπη νότια φτάνει σε ύψος 8,34 μέτρα, όπως και σημειώθηκε παραπάνω. Τα ύψη αυτά προέκυψαν ύστερα από την επεξεργασία όλων των δεδομένων και πληροφοριών για την υπάρχουσα στέψη των κτιρίων, σε συνδυασμό με τη βελτίωση των λειτουργικών αναγκών της Μονής σήμερα. Ξεκινώντας από την ανάλυση της στέγης του ανατολικού και νοτιοανατολικού τμήματος, βασικό δεδομένο είναι ότι η στέγη φτάνει σε μέγιστο ύψος των 7,01 μέτρων και παρουσιάζει μία ελαφριά κλίση. Το ύψος όμως αυτό αυξάνεται κατά 0,64 εκατοστά, καθώς το καθαρό ύψος σήμερα του ξενώνα (Β.02) είναι 2.05 μέτρα, αρκετά περιοριστικό για την κατοίκηση των μοναχών. Επίσης, είναι αποτέλεσμα του γεγονότος ότι η τοιχοποιία ενισχύεται με σενάζ 30 πόντων, της πρόθεσης «αποκόλλησης» των κορνιζών και ανοιγμάτων της ανατολικής όψης στη στέγη όπως και στο γεγονός ότι οι νέες στέγες στεγάζουν και τους περιμετρικούς εξώστες και πρέπει να έχουν ενιαία κλίση.

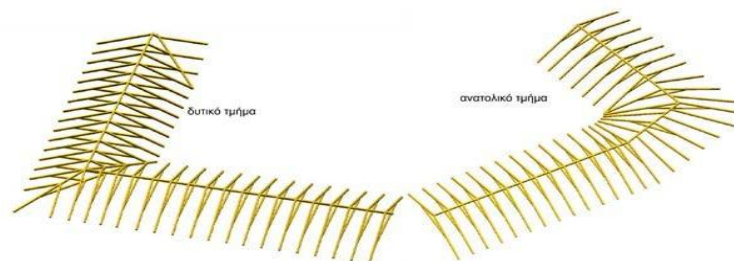


Εικ.100: Άποψη της στέγης του νοτιοανατολικού τμήματος της Μονής,  
(πηγή: [https://immk.gr/wp-content/uploads/2018/07/DSC\\_3207-640x480.jpg](https://immk.gr/wp-content/uploads/2018/07/DSC_3207-640x480.jpg))

Καθώς και στο παρελθόν η στέγη της δυτικής πτέρυγας ήταν ενιαία με αυτή του νοτιοδυτικού άκρου της Μονής, θεωρήθηκε δόκιμο να είναι και σήμερα ενιαία η στέψη τους. Το κλιμακοστάσιο και ο χώρος του ανελκυστήρα στεγάζονται με τη στέγη του δυτικού τμήματος της Μονής.



Διαχωρισμός των δύο νέων στεγών (προσωπικό αρχείο της Ι. Βομπίρη)



Τρισδιάστατα προσομοιώματα φορέων στεγών, (προσωπικό αρχείο Α.Αρβανιτάκη)

Στη στέψη των τοίχων, κάτω από τις στέγες, (καθώς και σε επιλεγμένες στάθμες εντός των λιθοδομών και των θολοδομών), απαιτείται η κατασκευή ενισχυτικού περιμετρικού διαζώματος (σενάζ) ύψους 30 εκατοστών. Τα σενάζ θα είναι από οπλισμένο σκυρόδεμα ποιότητας C25/30, με οπλισμό από νευρώδη χάλυβα ποιότητας B500C. Το σενάζ θα διαμορφωθεί στο ανακατασκευασμένο τμήμα της τοιχοποιίας, στο μέσον του πάχους της, ώστε να μην είναι ορατό τόσο στις εξωτερικές όσο και στις εσωτερικές όψεις.

## 5.6 Διαμόρφωση Μοναστηριακής Αυλής

Όπως σημειώθηκε στο κεφάλαιο της καταγραφής προβλημάτων της Μονής, η υπάρχουσα διαμόρφωση της μοναστηριακής αυλής αντιμετωπίζει σοβαρό πρόβλημα συσσώρευσης λιμναζόντων υδάτων. Για το λόγο αυτό είναι απαραίτητη η διαμόρφωση ρύσεων. Το ένα επίπεδο θα είναι αυτό που εξυπηρετεί την είσοδο στη δυτική θύρα του καθολικού και στην ισόγεια στοά της βόρειας πτέρυγας. Ουσιαστικά το επίπεδο αυτό προϋπήρχε (επεξήγηση υπάρχει στην Τεχνική Περιγραφή της Αρχιτεκτονικής Μελέτης, στο κεφάλαιο της Τεκμηρίωσης - Ε1), περιορίζεται σε μέγεθος και κατά κύριο λόγο είναι στο (+2.12μ), φτάνοντας με ελαφριά κλίση ως το (+2.30μ).

Το δεύτερο επίπεδο, το οποίο συνδέεται με το πρώτο μέσω νέας κλίμακας, θα βρίσκεται κυρίως στη στάθμη (+1.60μ) και εκτείνεται μπροστά από τη μισή δυτική πτέρυγα και τη νότια μέχρι και μπροστά από το χώρο του ανελκυστήρα. Σήμερα είναι από το (+2.09μ) ως το (+2.12μ) περίπου καθώς είναι ενιαίο με το πρώτο.

Το τελευταίο επίπεδο, αυτό δηλαδή από την ανατολική θύρα της Μονής μέχρι την κλίμακα που οδηγεί στο δεύτερο στην υπάρχουσα κατάσταση εκτείνεται σε διαφορετικά ύψη. Πρόκειται να πραγματοποιηθεί σταδιακή αλλαγή επιπέδων με ραμπόσκαλες, ως το μέσο της νότιας πτέρυγας. Υπάρχουν «στάσεις» σε διάφορα επίπεδα (ουσιαστικά από το +0.08μ ως το +1.00μ) σε χαρακτηριστικά υψόμετρα [το (+0.08μ), (+0.25μ), (+0.65μ), (+0.99μ)], ενώ στη συνέχεια θα κατασκευαστεί νέα εξωτερική κλίμακα που οδηγεί στο (+1.51μ).

Θεωρείται ότι η αλλαγή επιπέδων της μοναστηριακής αυλής εξυπηρετεί την αντιμετώπιση του προβλήματος της συσσώρευσης των λιμναζόντων υδάτων, την αντιμετώπιση προβλημάτων κυκλοφορίας, όπως και στην απόδοση διαφορετικών ποιοτήτων χώρου στο χώρο της αυλής.

Αποφασίζεται επίσης η καθαίρεση της υπάρχουσας ελεύθερης πλακόστρωσης στη μεγαλύτερη επιφάνεια της αυλής (εκτός της περιοχής ανατολικά του Καθολικού) και η τοποθέτηση ανάγλυφων πλακών γκρίζου ασβεστόλιθου (παραδοσιακού υλικού διαδεδομένου στην περιοχή της Αρκαδίας), διαστάσεων 40x60 εκατοστά και στις κορνίζες αυτών σε χρωματισμό μπεζ με γκρι επίσης ίδιων διαστάσεων. Στις εσωτερικές στοές που προαναλύθηκαν (σε αυτή της χαμηλότερης στάθμης της νότιας πτέρυγας και στην ισόγεια στοά της βόρειας πτέρυγας) θα γίνει τοποθέτηση πλακών αντίστοιχου χρωματισμού (μπεζ με γκρι) διαστάσεων 40x40 εκατοστά.



Πλάκες γκρίζου ασβεστόλιθου  
(πηγή: <https://damask.gr/petrina-dapeda/petres/>)



Πλάκες γκρίζου με μπεζ χρωματισμού ασβεστόλιθου  
(πηγή: <https://damask.gr/petrina-dapeda/petres/>)

Επιπλέον, θα γίνει μεταφορά του Ηρώου, η οποία εξυπηρετεί τη συνολική προσέγγιση της μελέτης όπως και η τοποθέτηση ορισμένων καθιστικών μπροστά από τη δυτική πτέρυγα (στο πρώτο προαναφερθέν επίπεδο).

### 5.7 Διαμόρφωση Εξωτερικού Περιβάλλοντος Χώρου

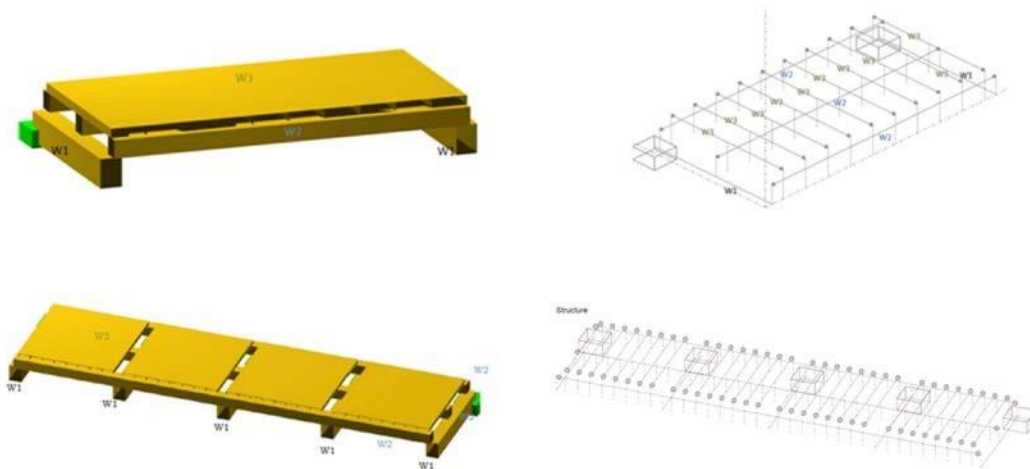
Στο πλαίσιο της συνολικής ανάδειξης την Μονής, θα κατασκευαστεί ελεύθερη πλακόστρωση (σε μία ζώνη/ενότητα) στη δυτική πλευρά του μοναστηριού που αποτελεί και την υπαίθρια εκτόνωση του χώρου της τραπεζαρίας. Για την εξασφάλιση της ανεμπόδιστης περιμετρικής εξωτερικής κίνησης, θα γίνει η διαμόρφωση ευθύγραμμης κλίμακας στο ΒΔ άκρο της Μονής, στη θέση του σημερινού πρσανούς. Επίσης, θα γίνει φύτευση δέντρων που ευδοκιμούν στην περιοχή, όπως και η τοποθέτηση πέτρινων καθιστικών μπροστά από τη νέα δευτερεύουσα είσοδο στη δυτική πτέρυγα.

### 5.8 Εξωτερικές Όψεις

Σχετικά με την αντιμετώπιση των εξωτερικών όψεων, οι επεμβάσεις αποσκοπούν στο να αναδείξουν αλλοιωμένα τμήματα του μνημείου, όπως και την αρχική του μορφή, στο βαθμό που έχει γίνει γνωστή από την τεκμηρίωση και την προσωπική αυτοψία και έρευνα.

Αρχικά, ένα στοιχείο των εξωτερικών όψεων είναι τα μπαλκόνια από οπλισμένο σκυρόδεμα, των οποίων η κατάσταση αξιολογείται από μέτρια ως κακή. Για το λόγο αυτό, θα γίνει η αντικατάσταση όλων με νέα μπαλκόνια από ξύλινους φορείς διαστάσεων για μικρό μπαλκόνι  $B \times L = 1,00 \times 2,00$  μέτρα και  $B \times L = 1,00 \times 4,20$  μέτρα για το μεγαλύτερο.

Η διαστασιολόγησή τους περιγράφεται και τεκμηριώνεται πλήρως από τη στατικό της μελέτης, Α. Αρβανιτάκη.



Εικ.105: Ξύλινοι φορείς μικρών και μεγάλων μπαλκονιών,  
(προσωπικό αρχείο Α.Αρβανιτάκη)

Επιπλέον, θα αντικατασταθούν τα κουφώματα, ενώ ανά σημεία προκύπτουν νέες θέσεις ανοιγμάτων σε μορφολογική πάντα αντιστοιχία με την υφιστάμενη κατάσταση των όψεων.<sup>38</sup>

Στη δυτική όψη, θα γίνει καθαίρεση των μεταγενέστερων κατασκευών, ώστε να αναδειχθεί η αρχική της μορφή, στην οποία όπως προαναφέρθηκε, θα διαμορφωθεί νέα δευτερεύουσα είσοδος, καθώς πιθανολογείται πως υπήρχε στο σημείο αυτό θύρα, όπως και για το λόγο ότι η τραπεζαρία θα φιλοξενεί μεγάλο πλήθος σε εορτασμούς της Μονής και θα διευκολύνεται έτσι η είσοδος - έξοδος



επισκεπτών. Εν συνεχεία, είναι απαραίτητη η συντήρηση και ο καθαρισμός της λίθινης τοιχοποιίας από εξειδικευμένο συντηρητή λίθου, σύμφωνα με τις υποδείξεις της διεύθυνσης του ΥΠΠΟΑ.

### **5.9 Ενίσχυση Τοιχοποιίας**

Για την ενίσχυση της τοιχοποιίας, θα απομακρυνθεί η βλάβιση, στα σημεία όπου έχει σημειωθεί ανάπτυξη της. Η επιλογή της κατάλληλης μεθόδου καθαρισμού θα πρέπει να γίνει με γνώμονα το είδος των επιφανειών, τη χημική και ορυκτολογική δομή των υλικών, το πορώδες, καθώς και το είδος των αποθέσεων που πρέπει να απομακρυνθούν (βιολογικές επικαθίσεις, άλατα κ.ά.).

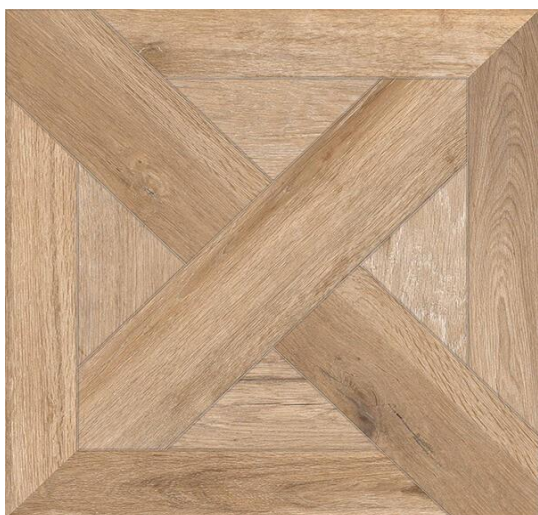
Θα υλοποιηθεί ακόμη προσεκτικός έλεγχος των αρμολογημάτων, ώστε να εντοπιστούν οι περιοχές με αποπλυμένο ή σαθρό συνδετικό κονίαμα, που χρήζουν νέου αρμολογήματος, καθώς και οι περιοχές στις οποίες μπορεί να γίνει στερέωση του αυθεντικού συνδετικού κονιάματος (εμποτισμός με ασβεστόνερο και ειδικά διαλύματα, στοκαρίσματα) από εξειδικευμένο προσωπικό, που έχει τις απαραίτητες γνώσεις και προηγούμενη εμπειρία συντήρησης. Στην περίπτωση που πιστοποιηθεί σαθρότητα ή απώλεια, θα ακολουθήσει προσεκτική καθαίρεση και ανακατασκευή των αρμολογημάτων. Η εργασία περιλαμβάνει προσεκτική καθαίρεση των κονιαμάτων, για την αποφυγή πρόκλησης ζημιάς στα γειτονικά λιθοσώματα και κατασκευή νέων αρμολογημάτων σε ελαφρά εσοχή, με κονίαμα συμβατό με τα υλικά κατασκευής των τοιχοποιιών. Επίσης θα γίνει εφαρμογή ενεμάτων στις επιφάνειες της υφιστάμενης λιθοδομής και πλήρωση των κενών, όπως και η αποκατάσταση των ρωγμών με λιθοσυρραφές (διαδικασίες οι οποίες θα αναφερθούν και παρακάτω και θα αναλυθούν εκτενέστερα στην τεχνική έκθεση της Α.Αρβανιτάκη).

Λαμβάνοντας υπόψη το γεγονός ότι οι καμάρες λειτουργούν ως αμφιέριστοι φορείς με συνήθη συμπεριφορά κάτω από σεισμικές δράσεις ενδέχεται να «ανοίγουν». Για το λόγο αυτό, για την καλύτερη απόκριση σε σεισμικές δράσεις, θα γίνει χρήση ελκυστήρων. Δεδομένου ότι οι λιθοδομές έχουν μεγάλο μήκος και περιορισμένους εγκάρσιους τοίχους, για λειτουργικούς λόγους, συνίσταται η χρήση σενάζ από οπλισμένο σκυρόδεμα στη στέψη των λιθοδομών.

### **5.10 Στοιχεία Εσωτερικών Χώρων της Μονής**

Σχετικά με τη διαμόρφωση των εσωτερικών χώρων της Μονής, αρχικά αξίζει να γίνει αναφορά στην προσθήκη νέων λειτουργιών/χρήσεων στις τρεις πτέρυγες που είναι στο αντικείμενο της μελέτης, αλλά και σε περιπτώσεις της βόρειας πτέρυγας, ώστε να εξυπηρετηθεί η όλη στόχευση.

Εκκινώντας από τη δυτική πτέρυγα, όπως έχει ήδη προαναφερθεί, στην χαμηλότερη της στάθμη (Υ.05) φιλοξενείται τραπεζαρία ενιαίου χώρου, της οποίας η στέψη πραγματοποιείται με θόλο. Στον όροφο της δυτικής πτέρυγας χωροθετείται το καθημερινό αρχονταρίκι των μοναχών (Β.10), όπως και το επίσημο αρχονταρίκι για τους επισκέπτες (Β.11), τα οποία μπορούν να λειτουργούν και ανεξάρτητα, αλλά και ως ενιαίος χώρος. Στο συγκεκριμένο χώρο θα διαμορφωθεί νέο τζάκι. Το δάπεδο στην ανώτερη στάθμη θα είναι ξύλινο καρφωτό (κατ' αντιστοιχία αυτού του εσωτερικού εξώστη). Στην κατώτερη όμως στάθμη, για την αποφυγή φθορών επιλέγεται η τοποθέτηση πλακιδίων σε αποχρώσεις ξύλου.



Προτεινόμενο πλακάκι στο χώρο της τραπεζαρίας  
(πηγή: <https://bagnocasa.gr/%CF%80%CF%81%CE%BF%CF%8A%CF%8C%CE%BD/alberta/>)



Προτεινόμενα πλακάκια για τα WC σαν τσιμεντοκονία  
(πηγή: <https://damask.gr/plakakia/plakakia-dapedou-san-tsimentokonia/>)

Στη νότια πτέρυγα, στη χαμηλότερη στάθμη, στο χώρο (A.03) προτείνεται η ένταξη μουσείου κέρινων ομοιωμάτων ως υπενθύμιση της Α' Εθνοσυνέλευση του ελληνικού κράτους που έλαβε χώρα στο χώρο αυτό. Στη δεύτερη στάθμη της νότιας πτέρυγας, στο ανατολικό της τμήμα, το οποίο είναι διώροφο, προτείνεται η χωροθέτηση του δεσποτικού (B.03) στα ανατολικά και τεσσάρων (4) κελιών (B.04, B.05, B.06 και B.07) με ατομικό χώρο υγιεινής για το καθένα. Στα κελιά (B.08) και (B.09), τα οποία βρίσκονται σε οριακή κατάσταση, θα τοποθετηθεί ξύλινο καρφωτό δάπεδο σε συνέχεια και του διαδρόμου. Στο κελί (B.07), όπως και (B.05) θα γίνει συντήρηση του υφιστάμενου μωσαϊκού, ενώ στα κελιά (B.04) και (B.06) και στο ηγουμενείο (B.01) και τον προθάλαμό (B.02) του θα γίνει χρήση δαπέδου laminate πάχους 3 εκατοστών. Στο δεσποτικό (B.03) συντηρείται το υφιστάμενο παρκέ.

Στο τριώροφο δυτικό τμήμα της νότιας πτέρυγας, στη δεύτερη στάθμη τοποθετείται ένα εργαστήριο (A.08) και μία αποθήκη (A.07). Η πρόσβαση στους δύο αυτούς χώρους πραγματοποιείται από τις καμάρες που βρίσκονται σε υψόμετρο (+1.60μ). Στην τρίτη στάθμη του νοτιοδυτικού τμήματος, το οποίο ουσιαστικά ανακατασκευάζεται, τοποθετούνται δύο ακόμη κελιά (B.08 και B.09).

Στόχευση υπήρξε η ενιαία περιμετρική κίνηση κατά μήκος νότιας και ανατολικής πτέρυγας να οδηγή στους ιδιωτικούς χώρους των μοναχών. Για το λόγο αυτό και στο πάνω επίπεδο της ανατολικής πτέρυγας, καθώς είναι μικρότερου μεγέθους, τοποθετείται το ηγουμενείο (B.01) με τον προθάλαμό του (B.02).

Για όλους τους παραπάνω χώρους προβλέφθηκε η εξασφάλιση μικρού ατομικού χώρου υγιεινής, καθώς τα υφιστάμενα δεν μπορούν να καλύψουν τις ανάγκες των μοναχών. Το δάπεδο σε αυτά θα είναι πλακάκια όψης γκρίζας τσιμεντοκονίας, όπως φαίνεται και στην εικόνα της προηγούμενης σελίδας.

### 5.11 Συμπληρώσεις Δομικού Υλικού και Σύγχρονα Υλικά

Στο σημείο αυτό πρέπει να τονιστεί ότι όλα τα σύγχρονα υλικά που θα χρησιμοποιηθούν οφείλουν να υπακούουν στην κατασκευαστική λογική της πρότασης αποκατάστασης της Ε. Δεληνικόλα για τη βόρεια πτέρυγα και στην αξιοποίηση των στοιχείων που συλλέχθηκαν κατά την ιστορική και αρχιτεκτονική τεκμηρίωση του κτιρίου. Το μοναστηριακό συγκρότημα στο σύνολό του θα είναι ένα πετρόκτιστο κτίσμα με τη χρήση σπλισμένου σκυροδέματος για το νέο περιμετρικό διάζωμα.

Πρώτος και βασικός στόχος της επέμβασης είναι η στερέωση των δομικών στοιχείων και η αποφυγή περαιτέρω απώλειας υλικού. Επιπλέον, η ανάκτηση δομικών στοιχείων θα βοηθήσει στην ανάδειξη

και αναγνωσιμότητα της Μονής. Πριν την αναδόμηση της λιθοδομής, ο εκτεθειμένος σήμερα πυρήνας θα καθαριστεί προσεκτικά, θα γίνει ελαφριά διεύρυνση των αρμών με απλά μηχανικά μέσα και θα εφαρμοστεί αρμολόγημα σε βάθος.

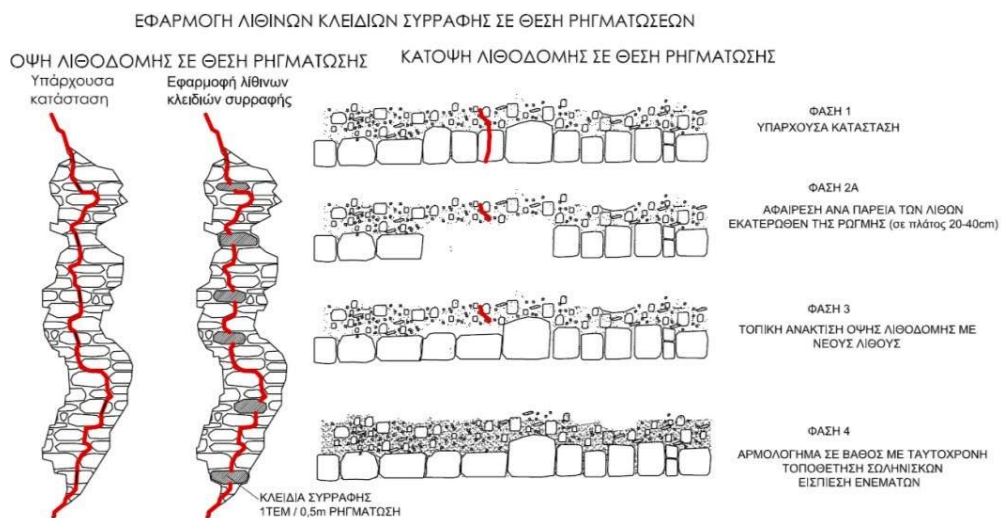
Η χρήση ενέματος δεν προτείνεται στην περιοχή κατάρρευσης της νότιας πτέρυγας, σημειώνει η Α. Αρβανιτάκη. Σύμφωνα με την ίδια για την αναδόμηση της λιθοδομής στην περιοχή κατάρρευσης προτείνεται η παρακάτω σύνθεση του κονιάματος :

- Τσιμέντο λευκό 25% κ.β.
- Άμμος 60% κ.β.
- Ασβέστη 15% κ.β.
- Πρόσμικτο, σύμφωνα με το τεχνικό φυλλάδιο του προμηθευτή
- Νερό, όσο απαιτείται για την επίτευξη της εργασιμότητας

Η αναδόμηση του τμήματος αυτού θα γίνει με λιθόπλινθους αντίστοιχης χημικής, ορυκτολογικής σύστασης και διαστάσεων με τους υπάρχοντες, κατά προτίμηση θα χρησιμοποιηθούν λίθοι από τα προϊόντα κατάρρευσης, και κονίαμα με βάση το λευκό τσιμέντο ποιότητας M10. Το τμήμα λιθοδομής που αναδομείται θα συνδεθεί με την εσωτερική στοιβάδα (πυρήνας) λιθοδομής μέσω βλήτρων από νευρώδη χάλυβα, ή χάλυβα ολόσωμου σπειρώματος, ποιότητας ανοξειδωτού χάλυβα AISI316, διαμέτρου Φ12mm, μήκους 50 εκατοστά σε πυκνότητα 0,50 x 0,50 μέτρα.

Όπως αναφέρθηκε και στο κεφάλαιο της παθολογίας οι φορείς σκυροδέματος αντικαθίστανται από νέους φορείς. Επισημαίνεται, όμως, ότι σε πολλούς χώρους σήμερα υπάρχουν ψευδοροφές και η εξέταση των πλακών από οπλισμένο σκυρόδεμα δεν ήταν δυνατή. Στην περίπτωση που μετά την απομάκρυνση των ψευδοροφών παρουσιαστούν ρηγματώσεις στις πλάκες οπλισμένου σκυροδέματος, προτείνεται η ενίσχυσή τους, στην κάτω παρειά, με ανθρακονήματα ή λάμες με βλήτρα, όπως συνηθίζεται σε αντίστοιχες περιπτώσεις. Οι απαιτούμενες ενισχύσεις χρήζουν περαιτέρω διερεύνησης ανάλογα με τα ευρήματα. Μετά τη συνολική καθαίρεση των σαθρών επιχρισμάτων των λιθοδομών θα γίνει μακροσκοπική παρατήρηση της κατάστασης των λιθοδομών για τον εντοπισμό ρηγματώσεων ή μεμονωμένων θραυσμένων λιθόπλινθων.

Στην περίπτωση που καταγραφούν ρηγματώσεις ικανού εύρους, θα γίνει αποκατάστασή τους με λίθινα κλειδιά συρραφής, από αναλλοίωτους λίθους παρόμοιας σύστασης με τους υπάρχοντες στην περιοχή εφαρμογής ή λίθους. Για την εφαρμογή των κλειδιών συρραφής θα δημιουργηθούν φωλιές ανά 50 εκατοστά περίπου κατά μήκος των ρηγματώσεων.



Μεθοδολογία εφαρμογής λίθινων κλειδιών συρραφής  
(προσωπικό αρχείο Α.Αρβανιτάκη)

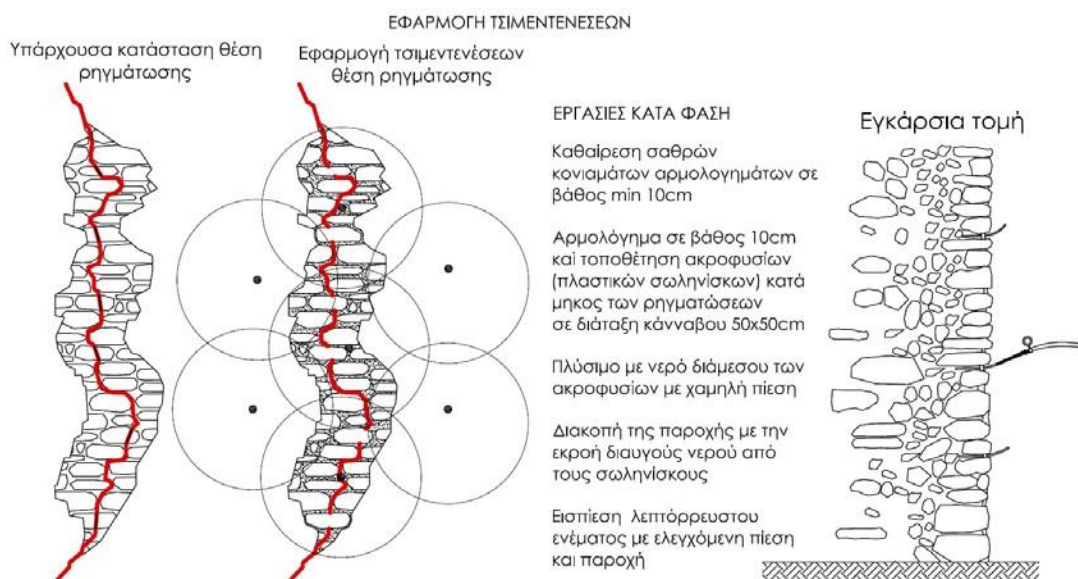
Γίνεται διεύρυνση των χειλιών των ρωγμών, ξύσιμο με συρματόβουρτσα, αφαίρεση σπασμένων λιθοσωμάτων και των λιθοσωμάτων στις θέσεις που έχουν επιλεγεί να τοποθετηθούν νέα λιθοσώματα χωρίς όμως να διαταραχθεί η ισορροπία των λοιπών λιθοσωμάτων και ο ιστός της τοιχοδομής στην περιοχή εργασίας. Ακολουθεί καθαρισμός της φωλιάς συρραφής, πλύσιμο με νερό υπό πίεση και τοποθέτηση κολυμβητού νέου λιθοσώματος. Το τμήμα της ρωγμής που παραμένει αποκαθίσταται με αρμολόγημα και τσιμεντενέσεις.

Η κονία πρέπει να παρουσιάζει εργασιμότητα, μηδενική συστολή (ή έστω ελάχιστη διόγκωση), συνάφεια με τους λίθους και τα κονιάματα των λιθοδομών με  $t_f=2$  MPa. Η εφαρμογή της κονίας ως τελική πλήρωση και διαμόρφωση των αρμών γίνεται με ψιλό μυστρί και με το χέρι.

Για την εφαρμογή κλειδιών συρραφής προτείνεται η παρακάτω σύνθεση κονιάματος από την Α. Αρβανιτάκη:

- Σύνθεση κονιάματος βαθέως αρμολογήματος (κατηγορίας M5) (% κ.β.)
- Υδραυλική άσβεστος τύπου Chaux Blanche, NHL 3.5 25
- Άμμος χαλαζιακή (0-4 mm) 55
- Άμμος λατομείου ασβεστολιθική (2-8 mm) 20

Στις θέσεις αυτές των ρηγματώσεων μεγάλου εύρους και για περιοχή όχι μεγαλύτερη από 1 μέτρο εκατέρωθεν της ρηγματώσεως θα εφαρμοστούν τοπικά ενέματα με βάση το λευκό τσιμέντο με σκοπό την ομογενοποίηση της λιθοδομής.



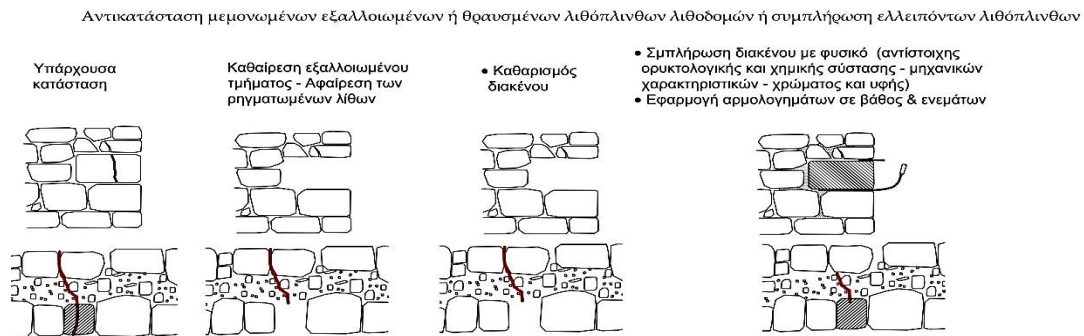
Μεθοδολογία τοπικής ενεμάτωσης λιθοδομής σε θέσεις ρηγματώσεων μεγάλου εύρους  
(προσωπικό αρχείο Α.Αρβανιτάκη)

Για την ομογενοποίηση της λιθοδομής με ένεμα στις περιοχές όπου παρουσιάζονται ρηγματώσεις και εφαρμόζονται λίθινα κλειδιά συρραφής προτείνεται η παρακάτω σύνθεση ενέματος:

Σύνθεση ενέματος ομογενοποίησης μάζας (τριμερής) (κατηγορίας M4)	(% κ.β.)
Υδράσβεστος σκόνη	25
Λευκό τσιμέντο πρώιμης αντοχής,	
χαμηλό σε αλκάλια και ανθεκτικό σε θειικά (τύπου Aalborg Δανίας)	30
Φυσική ποζολάνη (Ηφαιστειακή Γαία)	45
Ρευστοποιητής (εάν απαιτηθεί)	

Στις περιοχές όπου το κονιάμα της λιθοδομής παρουσιάζεται σαθρό και διαβρωμένο, καθώς και στις περιοχές όπου αναπτύσσεται υψηλή ανερχόμενη υγρασία θα γίνει αντικατάσταση του κονιάματος. Τα υπάρχοντα κονιάματα θα καθαρισθούν με απλά μηχανικά μέσα και η εκβάθυνση των αρμών θα γίνει μέχρι το βάθος που θα διαταράσσει τη λιθοδομή.

Επιπροσθέτως, σε θέσεις λιθοδομής όπου παρουσιάζονται θραυσμένοι μεμονωμένοι λίθοι ή αυτοί τοπικά απουσιάζουν θα αντικατασταθούν σύμφωνα με την παρακάτω μεθοδολογία:



Μεθοδολογία αντικατάστασης μεμονωμένων εξαλλοιωμένων ή θραυσμένων λιθόπλινθων λιθοδομών ή συμπλήρωσης ελλειπόντων λιθόπλινθων  
(προσωπικό αρχείο Α. Αρβανιτάκη)

Στην τεχνική περιγραφή της Αρχιτεκτονικής μελέτης περιγράφονται αναλυτικότερα τα ιστορικά στοιχεία της Μονής, η Περιγραφή του Μνημείου, η Ιστορική και Αρχιτεκτονική Τεκμηρίωση της Μελέτης, η Φωτογραφική Τεκμηρίωση, Πίνακας Προτεινόμενων κουφωμάτων καθώς και η αρχιτεκτονική πρόταση της Ε.Δεληνικόλα.

**Τρίπολη, Φεβρουάριος 2025**

**ΣΥΝΤΑΧΘΗΚΕ**

**ΕΛΕΓΧΘΗΚΕ**

**ΘΕΩΡΗΘΗΚΕ**

**ΕΛΕΝΗ ΧΟΥΤΟΠΟΥΛΟΥ**  
Πολ. Μηχανικός με Γ' β.

Η Αν. Προϊσταμένη  
Τμήματος Δομών Περιβάλλοντος  
Δ.Τ.Ε. Περιφέρειας Πελ/σου

Ο Αν. Προϊστάμενος Δ.Τ.Ε.  
Περιφέρειας Πελ/σου

**ΑΝΔΡΕΑΣ ΜΠΛΑΝΑΣ**  
Μηχ. Μηχανικός με Α' β.

**ΕΥΑΝΘΙΑ ΣΙΔΕΡΗ**  
Πολ. Μηχ. με Α' β.

**ΛΥΜΠΕΡΙΟΣ ΚΟΥΝΑΣ**  
Πολ. Μηχ. με Α' β.

**ΕΓΚΡΙΘΗΚΕ**

Με την αριθμό 135/2025 (Απόσπασμα πράξης 6/2025, 23ο θέμα ΗΔ) Απόφαση της Περιφερειακής Επιτροπής Περιφέρειας Πελ/σου (ΑΔΑ: 6ΝΒΞ7Λ1-Ο3Π)